



**KAYSERİ  
ÜNİVERSİTESİ**

**KAYSERİ ÜNİVERSİTESİ**

**BÜNYAN M.Y.O**

**2020 Yılı Birim İç Değerlendirme Raporu**

# 1 - ÖZET

## 1.1- Özet

Birimimize ait 2020 Yılı Birim İç Değerlendirme Raporu; kurumun yıllık iç süreçlerini izlemek, Kurum İç Değerlendirme Programı/Kurumsal Akreditasyon Programı/İzleme Programı süreçlerinde esas alınmak üzere Kayseri Üniversitesi tarafından her yıl hazırlanan Kurum İç Değerlendirme Raporu'na (KİDR) esas teşkil etmek üzere hazırlanmıştır. Bu kapsamda **Kalite Güvence Sistemi, Eğitim ve Öğretim, Araştırma ve Geliştirme , Toplumsal Katkı ve Yönetim Sistemi** başlıklar altında Meslek Yüksekokulumuzun güçlü yönleri ile iyileşmeye açık yönlerinin ortaya konulması hedeflenmiştir. Rapor hazırlanırken birimimize ait 2019 yılı Birim İç Değerlendirme Raporu ve bu raporda kalite güvencesine birimimizi ulaştırma amacı güden hedeflerin gerçekleşme durumunun ne düzeyde olduğu titizlikle incelenerek ortaya konulmuştur. Ayrıca 2020 Yılı Birim İç Değerlendirme Raporu'nda birimimizi kalite güvencesi kültürüne ulaştıracak yeni hedefler ve planlara da yer verilmiştir.

Birimimizin kalite güvencesi kültürünün içselleştirilmesi ve yaygınlaştırılması hedeflerini gerçekleştirilmede Covid-19 salgınının olumsuz etkileri olduğu göz ardı edilmemelidir.

# 2 - BİRİM HAKKINDA BİLGİLER

## 2.1- Birim Hakkında Bilgiler

### BİRİM HAKKINDA BİLGİLER

#### 1. İletişim Bilgileri

Bünyan Meslek Yüksekokulu Birim Kalite Komisyonu Başkanı;

**Öğr. Gör. Emre Hayri BARAZ**

Adres: Bünyan Meslek Yüksekokulu, Kayseri Üniversitesi, 38039, Bünyan, Kayseri, Türkiye

Telefon: (0352) 503 45 99 (Dahili: 112)

E-Posta: emrebaraz@kayseri.edu.tr

#### 2. Tarihsel Gelişimi

Bünyan Meslek Yüksekokulu ilk olarak Yükseköğretim Genel Kurulu'nun 20/10/2006 tarihli toplantısında 2547 sayılı Kanun'un 2880 sayılı Kanun'la değişik 7/d-2 maddesi uyarınca Erciyes Üniversitesi'ne bağlı olarak kurulmuş ardından 30425 Sayılı Resmi Gazetede yayınlanan 7141 No'lu Kanunla Kayseri Üniversitesi Rektörlüğü'ne bağlanmıştır. Yüksekokulumuzda mevcut Mülkiyet Koruma ve Güvenlik Bölümü altında Özel Güvenlik ve Koruma Programı ile Sivil Savunma ve İtfaiyecilik Programı, Ulaştırma Hizmetleri Bölümü altında Posta Hizmetleri Programı olmak üzere 2 bölüm 3 program bulunmaktadır. Yüksekokulumuz 2018 Haziran ayında ilk öğretim elemanlarını almış olup, 1 Müdür, 2 Müdür yardımcısı olmak üzere 11 öğretim elemanı ile misyon ve hedefleri doğrultusunda çalışmalarına devam etmektedir. Ayrıca 2019-2020 eğitim öğretim yılında ilk öğrencilerini alan Meslek Yüksekokulumuzda 3 program da toplam 220 öğrenci öğrenim görmektedir. Bunlara ek olarak okulumuz kadrosunda 1 Yüksekokul Sekreteri, 1 Memur, 1 Teknik Memur, 3 Destek Personeli ve 1 Güvenlik Görevlisi olmak üzere toplam 7 idari personel bulunmaktadır. Okulumuzun Bünyan İlçesi'ndeki mevcut binası 2012 yılında hayırseverler tarafından 1 blok olarak yaptırılmıştır. 2019-2020 eğitim-öğretim yılında ilk öğrenci alımı gerçekleştirilmiştir.

#### 3. Misyon, Vizyon, Değerler ve Hedefler

##### Misyon;

Evrensel geçerliliği olan bilgi ve becerileri, uygulama ve projeler ile destekleyerek dinamik ve nitelikli bireyler yetiştirmek.

##### Vizyon;

Vizyonumuz ülkemizin stratejik hedefleri doğrultusunda alanında lider, yenilikçi, gelişime açık, katılımcı, paylaşımcı bireyler yetiştirerek ülkenin nitelikli meslek yüksekokulları arasında ön sırada yer almaktır.

##### Değerler;

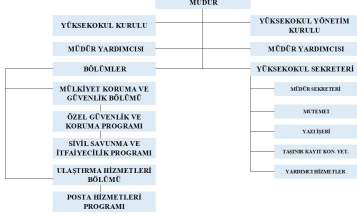
- Bilimsellik
- Adillik
- Yenilikçilik
- Üretkenlik
- Etik değerlere bağlılık

- Şeffaflık
- Katılımcılık
- Paylaşıcılık
- Gelişime açıklık
- Çevreye duyarlılık

#### Hedefler;

Yüksekokulumuz, Türkiye'de önde gelen ve Dünya standartları ölçüsünde eğitim programları geliştirerek, mezunları tercih edilen ve aranan; uluslararası nitelikte öğrenci ve öğretim elemanı yapısına sahip olmayı hedeflemektedir.

#### 4. Organizasyon Şeması



#### 5. İyileştirme Alanları

Birimimizin kalite güvence sistemi, eğitim ve öğretim, araştırma ve geliştirme, toplumsal katkı ve yönetim sistemi konularında iyileştirmeye açık yönleri sonuç ve değerlendirme bölümünde detaylı olarak belirtilmiştir. Ayrıca fiziki şartlarda da bazı iyileştirmelerin yapılması planlanmaktadır. Özellikle birimizin bahçe duvarının olmayışı sebebiyle çevre düzenlemesinin yapılamaması, binamızın mantolama işi ve dış cephedeki hasarların giderilmesi, binamıza yangın merdiveni ve asansör yapılması ise iyileştirme yapılması planlanan alanlardır. Fiziksel şartlardaki bu gelişmeler uygulama odaklı eğitim öğretim faaliyetlerinin iyileştirilmesine katkıda bulunacaktır. Fiziksel durumla ilgili detaylı bilgiler;





*Şadi KORKMAZ Konferans Salonu*





*Bilgisayar Laboratuvarı*







*Bohçalama*



REDMI NOTE 8 PRO  
AI QUAD CAMERA





*Okul İçi Boyama*



*Bahçe Duvarı ve Mantolama yapılması gereken alan*

## 3 - KALİTE GÜVENCE SİSTEMİ

### 3.1- Misyon ve Stratejik Amaçlar

Yüksekokulumuz "Kayseri Üniversitesi'nin 2020-2024 Stratejik Amaç ve Hedefleri"nin yanı sıra eğitim öğretim, araştırma geliştirme, toplumsal katkı ve yönetim sistemi politikaları olarak Üniversitemiz politikalarını temel almaktadır. Bu doğrultuda Birimimizde sanayi, ticaret ve hizmet sektörünün ihtiyaç duyduğu mesleki bilgi ve beceriye sahip, bilimsel ve teknolojik yeniliklere açık, sorgulayıcı-yaratıcı düşünebilen, kendini ifade edebilen, mükemmelle ulaşmayı hedefleyen, bölgemizin ve şehrimizin gelişmesine sosyal, kültürel ve ekonomik anlamda katkıda bulunabilecek, kendine verilen görev ve sorumlulukları istenilen kalite ve zamanda yerine getirebilecek nitelikli eleman yetiştirmek üzere eğitim verilmesini amaçlanmaktadır. Misyon, vizyon ve hedeflerimize ulaşabilmek için eğitim-öğretim, bilimsel araştırma, tanıtım, altyapı gibi çeşitli amaçlar ile bunlara yönelik ölçme ve izleme kriterleri belirlenmiştir. Yıllık raporlarda performans göstergelerine ilişkin bulgular yer almaktadır.

[Kant A1\\_1.1\\_1. KAYSERİ ÜNİVERSİTESİ STRATEJİK PLANI 2020-2024](#)

[Kant A1\\_1.1\\_2 Bünyan Meslek Yüksekokulu Stratejik Plan](#)

[Kant A1\\_1.2\\_1. Kayseri Üniversitesi Kalite Politikası](#)

[Kant A1\\_1.3\\_1. 2020 YILI FAALİYET PLANI PERFORMANS BULGULARI](#)

### 3.2- İç Kalite Güvencesi

Meslek Yüksekokulumuz Kalite Komisyonu çalışma usul ve esasları Kayseri Üniversitesi Kalite Güvence Yönergesi ile düzenlenmiştir (Kant\_A2\_2.3\_1.) Bu bağlamda Kalite komisyonu birimin kalite güvencesi çalışmalarını etkin, kapsayıcı, katılımcı, şeffaf ve karar alma mekanizmalarında etkili biçimde yürütmektedir. Bundan sonraki süreçlerde Kalite komisyonu çalışma biçimi ve işleyişini izlemek ve bağlı iyileştirmeler gerçekleştirmek hedeflenmektedir.

Birimimizde kalite süreçleri Birim İç Değerlendirme Raporları ile izlenmektedir. Birim İç Değerlendirme Raporlarının hazırlanması ile ilgili olarak KASGEM tarafından bir kılavuz hazırlanmıştır (Kant A2\_2.2\_1.). Bu kılavuz öncülüğünde birim kalite komisyonları oluşturulmuş ve BİDR hazırlanmasına yönelik bilgilendirme toplantısı düzenlenmiştir (Kant A2\_2.2\_2.). Ayrıca birim kalite komisyonu üyeleri BİDR hazırlanmasına yönelik birim yöneticilerini bilgilendirme toplantısında düzenlenmiştir (Kant A2\_2.2\_2.). Bundan sonraki süreçlerde iç kalite güvencesi sistemi mekanizmaları izlemek ve ilgili paydaşlarla birlikte iyileştirmek hedeflenmektedir.

Birim Kalite Komisyonuna Müdürümüzün başkanlık etmesi, (Kant A2\_2.3\_1.) ve Kayseri Üniversitesi üst yönetiminin de meslek yüksekokulumuza ziyaretlerde bulunması (Kant A2\_2.3\_2.) kalite güvencesi kültürünü destekleyen kurumsal kültür ve liderlik yaklaşımına örnek teşkil etmektedir.

[Kant A2\\_2.1\\_1. Kayseri Üniversitesi Kalite Güvence Yönergesi](#)

[Kant A2\\_2.1\\_2. Birim Kalite Komisyonunun organizasyon yapısı, üye dağılımı](#)

[Kant A2\\_2.2\\_1. Birim İç Değerlendirme Raporu Hazırlama Kılavuzu](#)

[Kant A2\\_2.2\\_2 periyodik bilgilendirme ve tanıtım toplantıları](#)

[Kant A2\\_2.2\\_2 Periyodik bilgilendirme ve tanıtım toplantıları](#)

Kanıt\_A2\_2.3\_1 Birim Kalite Komisyonu Görevlendirme Yazısı

Kanıt\_A2\_2.3\_2 Kayseri Üniversitesi üst yönetiminin katılımı ile gerçekleştirilen akademik kurul toplantısı

### 3.3- Paydaş Katılımı

Bünyan MYO'da kalite güvencesi, eğitim ve öğretim, araştırma ve geliştirme, toplumsal katkı, yönetim sistemi ve uluslararasılaşma süreçlerinin PUKÖ katmanlarına paydaş katılımını sağlamak için planlamalar bulunmaktadır (Kanıt A3\_3.1.\_1.). Tüm süreçlerdeki PUKÖ katmanlarına paydaş katılımını sağlamak üzere Birimin geneline yayılmış mekanizmalar bulunmaktadır. Bu bağlamda birim yöneticileri ve personeli tarafından gerek iç gerekse dış paydaş görüşleri alınmış ve karar alma, yönetim ve iyileştirme süreçlerine katılımı sağlanmıştır (Kanıt A3\_3.1.\_2—Kanıt A3\_3.1.\_11).

Kanıt A3\_3.1.\_1 İÇ VE DIŞ PAYDAŞLARIN BELİRLENMESİ,

Kanıt A3\_3.1.\_2 Birim dış paydaşlarından Devlet Hava Meydanları İşletmesi ile görüşmeler yapılmıştır.

Kanıt A3\_3.1.\_3 Birim dış paydaşlarından Bünyan Dostları Demeği ile görüşmeler yapılmıştır.

Kanıt A3\_3.1.\_4 Birim dış paydaşlarından Talas Halk Eğitim Müdürlüğü ve Ahi Evran Mesleki ve Teknik Anadolu Lisesi ile görüşmeler yapılmıştır.

Kanıt A3\_3.1.\_5 Birim dış paydaşlarından Bünyan Kaymakamı, Belediye Başkanı ve İlçe Milli Eğitim Müdürü ile görüşmeler yapılmıştır.

Kanıt A3\_3.1.\_6 Birim iç paydaşlarından Kayseri Üniversitesi Rektörlüğü ile Akademik Kurul Toplantısı yapılmıştır.

Kanıt A3\_3.1.\_7 Birim dış paydaşlarından Bünyan Savcılığı ile görüşmeler yapılmıştır.

Kanıt A3\_3.1.\_8 Birim dış paydaşlarından; Bünyan Fen Lisesi, Bünyan Mesleki ve Teknik Anadolu Lisesi Naci Baydemir Anadolu İmam Hatip Lisesi, Hamidiye Mesleki ve Teknik Anadolu Lisesi, Bünyan Anadolu Lisesi, Şh.Piy.Teğ.Bekir Öztürk Çok Prog. Anadolu Lisesi, Şehit Muzaffer Can Ersoy Kız Anadolu İ.H.L ve Şehit Cennet Yiğit Ortaokulu'na Deprem Haftası etkinlikleri kapsamında eğitimler verildi.

Kanıt A3\_3.1.\_9 Birim dış paydaşlarından Gaziantep Havalimanı İtfaiyesi ARFF Birimi tarafından öğrencilerimize havalimanı itfaiye birimlerinin işleyişine ve ARFF memurluğuna dair eğitim verilmiştir. Birim iç paydaşlar ile kalite geliştirme toplantısı düzenlenmiştir.

Kanıt A3\_3.1.\_10 Birim dış paydaşlarından PTT Kayseri Baş Müdürü ile görüşmeler yapılmıştır.

### 3.4- Uluslararasılaşma

Meslek Yüksekokulumuzun bir uluslararasılaşma politikası bulunmamaktadır ancak uluslararasılaşma faaliyetleri Kayseri Üniversitesi bünyesinde kurulan Dış İlişkiler Ofisi Başkanlığı ile koordineli olarak yürütmektedir. Bünyan MYO bünyesinde Uluslararasılaşma faaliyetlerini yürüten birim oluşturulmuştur. Öğr. Gör. Bahşende TAŞDEMİR mevcut faaliyetleri yürütmek için görevlendirilmiştir (Kanıt A4\_4.3.\_1.). Bünyan MYO 2019 BİDR'sinde Uluslararasılaşma politikasıyla ilgili planlamalar yapılmıştır. Ancak Bünyan MYO bütçesinde uluslararasılaşma kaynakları bulunmamaktadır. Bu nedenle mevcut faaliyetler Dış İlişkiler Ofisi ile birlikte yürütülmektedir. Bünyan MYO 2019 BİDR'sinde Uluslararasılaşma politikasıyla ilgili planlamalar yapılmıştır. 2020 yılı içerisinde ortaya çıkan ve bütün dünyaya yayılan Covid-19 pandemisi dolayısıyla bu hususta yapılan planlamalar henüz faaliyete geçirilememiştir. Ancak bu bağlamda yapılan planlamalar devam etmektedir.

Kanıtlar2\_4.2.\_1. Uluslararasılaşma faaliyetlerini yürüten birim kordinatörü,

Kanıt A4\_4.4\_1 Uluslararasılaşma faaliyetleri toplantısı

## 4 - EĞİTİM ve ÖĞRETİM

### 4.1- Programların Tasarımı ve Onayı

Programların eğitim amaçlarının belirlenmesinde ve müfredatın tasarımında öncelikle Yükseköğretim programlarında bulunan ulusal ve uluslararası amaç ve çıktılar ile benzer programlara ait müfredatlar incelenmiş, bölüm öğretim görevilerinin fikirleri alınarak bir taslak hazırlanmıştır. 2019 yılı BİDR raporunda hedeflendiği üzere 2020 yılı içerisinde program yeterlilikleri ulusal ve uluslararası standartlar gözetilerek belirlenmiş, bu bağlamda program amaç ve çıktıları düzenli olarak güncellenmiş ayrıca müfredatlar ve ders öğrenme çıktıların program çıktılarıyla ilişkilendirilmiş, ölçme değerlendirme süreçleri etkin olarak yürütülmüştür. Meslek Yüksekokulumuzda işleyen süreç şu şekildedir: Bölüm Akademik Kurulları, bir sonraki eğitim-öğretim yılının teorik ve uygulamalı dersleri ve stajlarını gösteren eğitim-öğretim planlarını Yükseköğretim Kurulu tarafından konuya ilişkin alınan kararlara ve Türkiye Yükseköğretim Yeterlilikler Çerçevesine uygun olarak

hazırlayarak Meslek Yüksekokulu Müdürlüğüne sunmaktadırlar. Eğitim-öğretim planları Yüksekokul Kurulunun kabulü ve Senatonun onayından sonra yürürlüğe girmektedir. Bölüm Başkanlıkları akademik programlara ilişkin bilgileri ve hazırladıkları ders kataloglarını Türkçe ve İngilizce olarak Meslek yüksekokulunun web sayfasında ilan etmiştir (Kanıt\_B.1\_1.1\_1., Kanıt\_B.1\_1.1\_2) 2021 yılı için Kayseri Büyükşehir Belediyesi İtfaiye Daire Başkanlığı ve PTT Baş Müdürlüğü başta olmak üzere bütün paydaşlarımızdan görüş alınması planlanmaktadır. Programlarda yer alan dersler; zorunlu ve seçmeli olmak üzere iki gruba ayrılır. Zorunlu dersler, öğrencinin almak ve başarılı olmak zorunda olduğu derslerdir. Seçmeli dersler, öğrencinin kendi kişisel ilgi ve becerilerini gözetererek belirli ders grupları içinden seçmek durumunda olduğu derslerdir. Güncel gelişmeler, öğretim elemanlarının önerileri ve uzmanlık sahaları da dikkate alınarak müfredata seçmeli dersler eklenmekte ve bu yolla müfredatın güncelliğini koruması sağlanmaktadır (Kanıt\_B.1\_1.2\_1., Kanıt\_B.1\_1.2\_2., Kanıt\_B.1\_1.2\_3.) Yüksekokulumuzda mevcut programlarda müfredat derslerinin her biri için ders kazanımları program çıktıları ile ilişkilendirilmiştir ( Kanıt\_B.1\_1.3.-1) Yüksekokulumuzda verilen her dersin hem ulusal kredisi hem de AKTS kredisi mevcuttur. AKTS kredisinin belirlenmesinde öğrencilerin ders kapsamında gerçekleştirdikleri tüm aktiviteler (teorik ve uygulamalı ders saatleri, sınıf dışı ders çalışma süresi, ödev, sunum,seminer, proje, laboratuvar, arazi çalışması, araştırma, ara sınav, final ve sınavlara hazırlık gibi) dikkate alınmaktadır. Genel Ağırlıklı Not Ortalamasının (GANO) hesaplanmasında, AKTS kredisi temel alınmakta ve öğrencilerin not dökümlerinde hem ulusal kredi hem de AKTS kredisine yer verilmektedir( Kanıt\_B.1\_1.4\_1, Kanıt\_B.1\_1.4\_2., Kanıt\_B.1\_1.4\_3.) 2021 yılı için programlarda yer alan derslerin iş yüküne dayalı kontrolünün öğrenci iş yükü anketleri ile gerçekleştirilmesi planlanmaktadır. Öğrencilerin başarı ölçme ve değerlendirilmesi Bologna sürecinde belirtilen kriterlere göre gerçekleştirilmektedir. Buna göre; bir dersin öğrenme çıktıları başarı notu ile belirlenir. Başarı notu; uygulamalı çalışmalar, ara sınav, yarıyıl/yılsonu ve bütünleme sınavlarının birlikte değerlendirilmesiyle elde edilir. Sınav sonuçlarının ilanında puan ve harf sistemi kullanılmaktadır. Program çıktılarının sağlanma düzeyini dönemsel olarak belirlemek ve belgelemek için kullanılan ölçme ve değerlendirme süreçleri oluşturulmuştur Kanıt\_B.1\_1.5\_1., Kanıt\_B.1\_1.5\_2.). Öğrenciler şifreleri ile OBİSİS sistemine giriş yapıp kendi süreçlerini takip edebilmektedirler (Kanıt\_B.1\_1.5\_3.) Öğretim elemanları, her dönem yürüttükleri dersin kazanımlarını ölçmeyi amaçlayan çeşitli araçlar kullanarak değerlendirme yapmaktadır. Öğretim elemanları ne çeşit ve ne sıklıkta ölçme yapacaklarını dönem başında belirlemekte ve bunu yazılı bir belge halinde bölüm başkanlıklarına sunmaktadır (Kanıt\_B.1\_1.5\_4, Kanıt\_B.1\_1.5\_5) . Üniversitemizde 23 Mart 2020 tarihinden sonra Pandemi döneminde uzaktan eğitime geçilmiştir. Pandemi döneminde de yine çeşitli sınav yöntemleri ( online, proje, ödev) kullanılmıştır. Öğrenciler ve eğitimler için ALMS sistemi kullanıma sunulmuştur (Kanıt\_B.1\_1.5\_6). Ölçme değerlendirme ve sınavlarla ilgili öğrenci duyurularının ve ayrıca bilgi paylaşımının yapıldığı bir öğrenci platformu mevcuttur(Kanıt\_B.1\_1.5\_7). Ayrıca Pandemi döneminde Esnek Not sistemine geçilmiştir (Kanıt\_B.1\_1.5\_8).

[Kanıt\\_B.1\\_1.1\\_1. Program amaç ve çıktılarının TYYÇ ile uyumunu gösteren kanıtlar\( Ömek olarak Sivil Savunma ve İtfaiyecilik Programı için link\)](#)

[Kanıt\\_B.1\\_1.1\\_2. Program Tanımları, Program çıktıları ve öğretim programları \(Ömek olarak Sivil Savunma ve İtfaiyecilik Programı için link \)](#)

[Kanıt\\_B.1\\_1.2\\_1. Ders dağılımına ilişkin ilke ve yöntemler ile buna ilişkin kanıtlar](#)

[Kanıt\\_B.1\\_1.2\\_2. Ders Bilgi Paket Sayfası \(Bünyan Meslek Yüksekokulu tüm programlar\)](#)

[Kanıt\\_B.1\\_1.2\\_3. Ömek Program ders kataloğu \(Sivil Savunma ve İtfaiyecilik programı ders kataloğu\)](#)

[Kanıt\\_B.1\\_1.3\\_1. Program çıktıları ve ders kazanımlarının ilişkilendirilmesi \(ömek bir ders bilgi paketinde program çıktılarının ders kazanımları ile ilişkilendirilmesi\)](#)

[Kanıt\\_B.1\\_1.4\\_1. AKTS ders bilgi paketleri \(Ömek olarak Sivil Savunma ve İtfaiyecilik Programı için link\)](#)

[Kanıt\\_B.1\\_1.4\\_2. Öğrenci iş yükü kredisinin mesleki uygulamalar, değişim programları, staj ve projeler için tanımlandığını gösteren kanıtlar \(Ömek olarak Sivil Savunma ve İtfaiyecilik Programı için link\)](#)

[Kanıt\\_B.1\\_1.4\\_3.Kayseri Üniversitesi Önlisans ve Lisans Eğitim Öğretim Yönetmeliği](#)

[Kanıt\\_B.1\\_1.5\\_1. Kayseri Üniversitesi Önlisans ve Lisans Eğitim Öğretim Yönetmeliği \(Madde 19\)](#)

[Kanıt\\_B.1\\_1.5\\_2. Akademik Birimin Ölçme Değerlendirme sistemi \(Madde 19\)](#)

[Kanıt\\_B.1\\_1.5\\_3. Kayseri Üniversitesi Öğrenci Bilgi Sistemi](#)

[Kanıt\\_B.1\\_1.5\\_4. Bünyan MYO Yönetim Kurulu Kararı- Karar No: 32](#)

[Kanıt\\_B.1\\_1.5\\_5. Bünyan MYO Yönetim Kurulu Kararı- Karar No: 20](#)

[Kanıt\\_B.1\\_1.5\\_6. Kayseri Üniversitesi ALMS\( öğrenme yönetim sistemi\)](#)

[Kanıt\\_B.1\\_1.5\\_7. Kayseri Üniversitesi Uzaktan Eğitim ve Uygulama Merkezi \(KAYUZEM\) Öğrenci Platformu](#)

[Kanıt\\_B.1\\_1.5\\_8. Esnek Not Sistemi ve ilgili dökümanlar](#)

## 4.2- Öğrenci Kabulü ve Gelişimi

Öğrencinin kabulü ile ilgili süreçler üniversitemizin bilgi sistemi aracılığıyla yapıldığı için açık ve tutarlı kriterler uygulanmaktadır. Ön Lisans öğrenci alımları kapsamında orta öğretim kurumlarından mezun olmuş öğrenciler, ÖSYM tarafından yapılan merkezi sınav sonuçlarına göre; üniversitemizin eğitim öğretim

yönetmeliğine uygun olarak yapılmaktadır. Öğrenci kontenjanları, YÖK tarafından, her öğretim yılı için birimize sorulmakta ve birimiz tarafından belirlenen kontenjanlar her yıl YÖK'e bildirilmektedir (Kanıt\_B.2\_2.1\_1.) Meslek Yüksekokulumuz ayrıca Yükseköğretim Kurumlarında Ön Lisans Düzeyindeki Programlar Arasında Geçiş ile Kurumlar Arası Kredi Transferi Yapılması Esaslarına İlişkin Yönetmelik ile Kayseri Üniversitesi Uluslararası Öğrenci Kabul Yönergesi, Kayseri Üniversitesi Özel Durumlu Öğrenci Kabul Yönergesi belirtilen koşullarda öğrenci kabul etmektedir (Kanıt\_B.2\_2.1\_2. ,Kanıt\_B.2\_2.1\_3. , Kanıt\_B.2\_2.1\_4.) Ayrıca Öğrenciler daha önce başka bir yükseköğretim kurumunda başarmış oldukları her ders için ilk kayıt olduğu yarıyılın başında muafiyet talebinde bulunabilir. Öğrencilerin Muafiyet talebinde buldukları derslerin hangilerinin kabul edileceği bölüm intibak komisyonunun görüşü alınarak karar verilir (Kanıt\_B.2\_2.1\_5) Meslek Yüksekokulumuzda mezuniyet koşulları, mezuniyet karar süreçleri açık, anlaşılır, kapsamlı ve tutarlı şekilde tanımlanmış ve kamuoyu ile paylaşılmıştır (Kanıt\_B.2\_2.2\_1., Kanıt\_B.2\_2.2\_2., Kanıt\_B.2\_2.2\_3., Kanıt\_B.2\_2.2\_4.).

[Kanıt\\_B.2\\_2.1\\_1. 2020 YÜKSEKÖĞRETİM KURUMLARI SINAVI \(YKS\) YÜKSEKÖĞRETİM PROGRAMLARI VE KONTENJANLAR KILAVUZU Tablo 3-Bünyan Meslek Yüksekokulu \(Özel şartlar 87,217, 218, 91,391\)](#)

[Kanıt\\_B.2\\_2.1\\_2. Kayseri Üniversitesi Kurum İçi Yatay Geçiş Çift Anadal Ve Yandal Programı Uygulama Esasları](#)

[Kanıt\\_B.2\\_2.1\\_3. Kayseri Üniversitesi Uluslararası Öğrenci Kabul Yönergesi](#)

[Kanıt\\_B.2\\_2.1\\_4. Kayseri Üniversitesi Özel Durumlu Öğrenci Kabul Yönergesi](#)

[Kanıt\\_B.2\\_2.1\\_5. Bünyan Meslek Yüksekokulu Ders İçeriklerini Değerlendirme Yatay Geçiş ve İntibak Komisyonları](#)

[Kanıt\\_B.2\\_2.2\\_1. Kayseri Üniversitesi Önlisans ve Lisans Eğitim Öğretim Yönetmeliği](#)

[Kanıt\\_B.2\\_2.2\\_2. Kayseri Üniversitesi Kurum İçi Yatay Geçiş Çift Anadal Ve Yandal Programı Uygulama Esasları](#)

[Kanıt\\_B.2\\_2.2\\_3. Kayseri Üniversitesi Uluslararası Öğrenci Kabul Yönergesi](#)

[Kanıt\\_B.2\\_2.2\\_4. Kayseri Üniversitesi Özel Durumlu Öğrenci Kabul Yönergesi](#)

#### 4.3- Öğrenci Merkezli Öğrenme, Öğretme ve Değerlendirme

Birimimiz 2020-2024 Stratejik Planında "Meslek Yüksekokulumuzda öğrenci merkezli, zengin öğrenme ortamlarıyla desteklenen, öğrencilerin çok yönlü yetişmelerine imkân sağlayan eğitim-öğretim hizmeti verilmektedir." Şeklinde ifade ettiğimiz üzere temel yetkinlik tercihimizi belirlemiş bulunmaktayız (Kanıt\_B.3\_3.1\_1.). Meslek Yüksekokulumuzda Bütün Programlarda yer alan derslerin öğrenci iş yüküne dayalı kredi değerleri (AKTS) dersler ve müfredatla birlikte oluşturulmuştur (Kanıt\_B.3\_3.1\_2.).

Programların yürütülmesinde öğrencilerin etkinlikler (teknik geziler, uzman konuşmacı davetleri gibi) organize ederek aktif rol almaları sağlanmaktadır. Doğru, adil ve tutarlı şekilde değerlendirmeyi güvence altına almak için öğretim üyelerinin her yarıyıl başında ders planlarını hazırlayarak öğrencileri bilgilendirmesi sağlanmaktadır Öğrenci merkezli eğitim kapsamında üniversitemiz ve Bünyan MYO olarak öğrencilerimize yönelik oryantasyon programları , teknik geziler, söyleşi gibi etkinlikler gerçekleştirmiş bulunmaktayız (Kanıt\_B.3\_3.1\_3., Kanıt\_B.3\_3.1\_4., Kanıt\_B.3\_3.1\_5., Kanıt\_B.3\_3.1\_6., Kanıt\_B.3\_3.1\_7., Kanıt\_B.3\_3.1\_8.). Her ne kadar Pandemi dolayısı ile kısıtlanmış olsak ta bu tür etkinliklerimize 2021 yılında da Pandemi koşullarına uygun olarak devam etmeyi planlıyoruz.

Öğrencilerimizin staj gibi kurum dışı deneyim elde edinmelerini gerektiren eğitim süreçleri Bünyan MESLEK Yüksekokulu staj yönergesi ile belirlenmiştir ( Kanıt\_B.3\_3.1\_9) Kurumumuz 2020 yılında Devlet Hava Meydanları İşletmesi Kayseri Erkilet Havalimanı ARFF Birimi çalışma alanına bir ziyaret gerçekleştirmiş ve gerçekleşen ziyarette Bünyan Meslek Yüksekokulu ile ARFF birimi işbirliğiyle yapılacak tatbikatlar ve öğrencilerimizin staj durumlarıyla ilgili neler yapılabileceği hususlarında görüş alışverişinde bulunulmuştur(Kanıt\_B.3\_3.1\_10.). Pandemi döneminin başlaması ile stajlar için alternatif yöntemler de düşünülmüştür. 23. mart 2020 tarihinde eğitim öğretimin uzaktan yürütülmesi kararı ile uzaktan eğitime geçilmiştir. Üniversitemizde öğrencilerimizin uzaktan eğitim teknolojilerine ve uzaktan öğretime adaptasyonu için "Oryantasyon Eğitimi" verilmiştir (Kanıt\_B.3\_3.1\_11.). Öğrencilerimizin uzaktan eğitim ile ilgili her türlü bilgiye ulaşabileceği bir uzaktan eğitim öğrenci platformumuz vardır (Kanıt\_B.3\_3.1\_12) Üniversitemiz öğrenme aktivitelerini ve öğretim elemanı performans değerlendirilmesi amacıyla 25.07. 2020 tarihinde Uzaktan eğitim Öğrenci Memnuniyeti Anketi yapmış ve sonuçları kayuzem web sitesinde paylaşılmıştır (Kanıt\_B.3\_3.1\_13)

Meslek Yüksekokulumuzda her ders için ölçme ve değerlendirmede kullanılacak yöntemler ders bilgi paketlerinde verilmiş ve ilgili web sayfalarında öğrencilerinde ulaşabileceği şekilde ilan edilmiştir (Kanıt\_B.3\_3.2\_1., Kanıt\_B.3\_3.2\_2. , Kanıt\_B.3\_3.2\_3., Kanıt\_B.3\_3.2\_4.). Ayrıca Yükseköğretim Yönetim Kurulumuz pandemi nedeniyle uzaktan eğitim sürecinde her ders için dersi yürüten öğretim elemanlarının görüş ve önerileri dikkate alınarak yıl sonu sınavlarının nasıl yapılacağı husunda bir karara varılmış ve Kayuzem e iletilmiştir (Kanıt\_B.3\_3.2\_5.) Öğrenci Geri Bildirimleri için Kayuzem tarafından bir Anket Yapılmış ve sonuçları web sitesinde ilan edilmiştir ( Kanıt\_B.3\_3.3\_1. ). Öğrencilerimiz şikayet istek ve önerilerini bildirebilecekleri bir iletişim sayfamız kurumumuzun web sitesinde mevcuttur ( Kanıt\_B.3\_3.3\_2). Bunun yanında Meslek yüksekokulumuzda öğrencilerin MYO yöneticilerine başvuru yapabilmeleri ve yüz yüze konuşup şikayet ve dileklerini bildirebilmeleri için her türlü kanal açık tutulmaktadır. Bu tür bildirimler dikkate alınarak gerekli önlemler alınmaktadır. Fakat bu işlemler henüz raporlanmamaktadır. İlerleyen dönemde bu işlemlerin raporlanması ve analizinin gerçekleştirilmesi planlanmaktadır.

Meslek Yüksekokulumuzda öğrencilerin eğitim-öğretim, kişisel ve yönetimle ilgili sorunlarının çözümüne yardımcı olmak ve öğrencileri yönlendirmek üzere, öğretim yılı başlamadan önce Yönetim Kurulu kararıyla öğretim elemanları arasından akademik danışmanlar görevlendirilir. Yüksekokulumuzdaki her program ve her sınıf için bir akademik danışman belirlenmiştir (Kanıt\_B.3\_3.4\_1). Akademik danışmanlar, sorumluluklarına verilen öğrencilerin kayıt yenileme, ders seçme ve mezuniyet gibi işlemler yanında diğer sorunlarının çözümüne de yardımcı olmak üzere öğrenim süresi boyunca haftada iki saat zaman ayırırlar. Danışman sistemi aracılığı ile danışmanlık işlemlerini yürütürler ( Kanıt\_B.3\_3.4\_2. ). Ayrıca Tüm öğretim elemanlarımıza ulaşılacak kurumsal iletişim bilgileri web sayfamızda paylaşılmıştır ( Kanıt\_B.3\_3.4\_3.).

[Kanıt\\_B.3\\_3.1\\_1. Bünyan MYO 2020-2024 Stratejik Planı](#)

Kanit\_B.3\_3.1\_2. Ders bilgi paketlerinde öğrenci merkezli öğretim yöntemlerinin varlığı (Programlar için derslerin AKTS değerlerinin görüldüğü Müfredatlar örneği olarak Sivil Savunma ve İtfaiyecilik Programı)

Kanit\_B.3\_3.1\_3. Afad Eğitim Ziyareti

Kanit\_B.3\_3.1\_4. Amatör telsizcilik eğitimi (19.02.2020)

Kanit\_B.3\_3.1\_5. Çiğ tatbikatı

Kanit\_B.3\_3.1\_6. Afad Eğitimi(28.02.2020)

Kanit\_B.3\_3.1\_7. Deprem Haftası Etkinlikleri

Kanit\_B.3\_3.1\_8. Online Söyleşi

Kanit\_B.3\_3.1\_9. Bünyan Meslek Yüksekokulu Staj Yönergesi ve Formlar

Kanit\_B.3\_3.1\_10. Kayseri DHMİ ARFF Birimi ziyareti

Kanit\_B.3\_3.1\_11. Kayuzem Uzaktan Eğitime Oryantasyon Eğitimi

Kanit\_B.3\_3.1\_12. Kayseri Üniversitesi Uzaktan Eğitim ve Uygulama Merkezi (KAYUZEM) Öğrenci Platformu

Kanit\_B.3\_3.1\_13. Kayuzem Öğrenci Memnuniyet Anketi( 2019-2020 BAHAR YARIYILI)

#### 4.4- Öğretim Elemanları

Eğitim-öğretim kadrosunun işe alınması, atanması ve yükseltmeleri ile ilgili süreçlerde Kayseri Üniversitesi Akademik Yükseltme ve Atama Kriterleri uygulanmaktadır (Kanit\_B4\_4.1\_1., Kanit\_B4\_4.1\_2., Kanit\_B4\_4.1\_3. )Birimdeki ders görevlendirmeleri yapılırken öncelikle öğretim üyelerinin uzmanlık alanları çerçevesindeki ders talepleri ve ders planları bölüm başkanlıklarınca alınmakta ve değerlendirilmektedir (Kanit\_B4\_4.1\_4.)Ders GörevlendirmeleriEğitim-öğretim kadrosunun mesleki gelişmelerini sürdürmek ve öğretim becerilerini iyileştirmek için hem ulusal hem de uluslararası platformlarda düzenlenen etkinliklere katılımı hem üniversitemiz hem de Meslek Yüksekokulumuz tarafından cesaretlendirilmektedir. Öğretim elemanlarının bu etkinliklere katılımı Kayseri Üniversitesi Akademik Personel Yurtiçi ve Yurtdışı Görevlendirme Yönergesi doğrultusunda sağlanmaktadır (Kanit\_B4\_4.2\_5.)Bununla birlikte akademik çalışmalarını başarı gösteren öğretim elemanları Kayseri Üniversitesi tarafından ödüllendirilmektedir. Kayseri Üniversitesi eğiticilerin, öğrenci merkezli öğrenmeye yönelik mesleki gelişmelerini sağlayabilmek amacıyla eğiticilerin eğitimi gibi çalışmalar yapmaktadır (Kanit\_B4\_4.2\_2., Kanit\_B4\_4.2\_3.).Pek çok eğitim bu amaç doğrultusunda gerçekleştirilmiştir. Üniversitemizdeki eğiticilerin hem mesleki gelişmelerinde sürekli iyileşme sağlanması hem de öğrenci merkezli eğitimin yaygınlaştırılarak bir öğrenme kültürüne dönüşmesine katkıda bulunulması hedeflenmiştir (Kanit\_B4\_4.2\_4.).

Kanit\_B4\_4.1\_1. Kayseri Üniversitesi Akademik Yükseltme Ölçütleri

Kanit\_B4\_4.1\_2. Kadro Talebi

Kanit\_B4\_4.1\_3. Norm Kadro Planlaması

Kanit\_B4\_4.1\_4. Ders Görevlendirmeleri

Kanit\_B4\_4.2\_2. Eğiticilerin Eğitimi

Kanit\_B4\_4.2\_3. Eğiticilerin Eğitimi Sertifikası

Kanit\_B4\_4.2\_4. Kayseri Üniversitesi Uzaktan Eğitim ve Uygulama Merkezi (KAYUZEM) Öğretim Elemanı Platformu

Kanit\_B4\_4.2\_5. Kayseri Üniversitesi Akademik Personel Yurtiçi Ve Yurtdışı Görevlendirme Yönergesi

#### 4.5- Öğrenme Kaynakları

Meslek Yüksekokulumuz, eğitim-öğretimin etkinliğini arttıracak öğrenme ortamları (derslik, bilgisayar laboratuvarı, kütüphane, toplantı salonu, bireysel çalışma alanı vb.)konusunda yeterli ve uygun donanıma sahiptir(Kanit\_B5\_5.1\_1., Kanit\_B5\_5.1\_2., Kanit\_B5\_5.1\_3.). Bu tesislerin kapasitesi ve yeterliliği 2020 Faaliyet

raporunda verilmiştir (Kanıt\_B5\_5.1.\_1.). Ayrıca 2020 yılı Mart ayında başlayan pandemi sürecinde eğitim-öğretimde herhangi bir aksaklık olmaması için, Kayseri Üniversitesi eğitim-öğretim ihtiyaçlarına tümüyle cevap verebilen, kullanıcı dostu, ergonomik, eş zamanlı ve eş zamansız öğrenme, zenginleştirilmiş içerik geliştirme ayrıca ölçme ve değerlendirme ve hizmetiçi eğitim olanaklarına sahip bir öğrenme yönetim sistemini(ALMS) uygulamaya geçirmiştir (Kanıt\_B5\_5.1.\_4., Kanıt\_B5\_5.1.\_5., Kanıt\_B5\_5.1.\_6., Kanıt\_B5\_5.3.\_1., Kanıt\_B5\_5.3.\_2.) Öğrencilerimizin sağlık, kültür ve sportif faaliyetleri Kayseri Üniversitesi Sağlık Kültür ve Spor Daire Başkanlığı tarafından desteklenmektedir (Kanıt\_B5\_5.2.\_1.) Bu kapsamda Meslek Yüksekokulumuz bünyesinde kurulmuş olan öğrenci kulüpleri faaliyetlerine devam etmektedir (Kanıt\_B5\_5.2.\_2., Kanıt\_B5\_5.2.\_3., Kanıt\_B5\_5.2.\_4., Kanıt\_B5\_5.2.\_5., Kanıt\_B5\_5.2.\_6., Kanıt\_B5\_5.2.\_7., Kanıt\_B5\_5.2.\_8.) Özel yaklaşım gerektiren öğrencilerin akademik performanslarını artırmaya ve sosyal ortamlarını zenginleştirmeye yönelik iyileştirmeler yapılmaktadır (Kanıt\_B5\_5.4.\_1., Kanıt\_B5\_5.4.\_2.) 2019 yılı BİDR raporunda 3. Olgunluk seviyesi olan "Birimde engelsiz üniversite uygulamaları tüm birimleri kapsamaktadır. Ancak bu uygulamanın sonuçları izlenmemektedir." Şeklindeki ibare 2020 raporunda 2. Olgunluk seviyesi olan "Nitelikli, erişilebilir ve adil engelsiz üniversite uygulamalarına ilişkin planlamalar bulunmaktadır." şeklinde düzenlenmiştir. Meslek Yüksekokulumuz yeni teknolojilerin kullanımını ve öğrencilerin mesleki gelişim ve kariyer planlamasını teşvik etmektedir (Kanıt\_B5\_5.5.\_1.). Üniversitemiz Kariyer Planlama, Uygulama ve Araştırma Merkezi gerçekleştirdiği etkinliklerle öğrencilerimizin mesleki yaşantılarını ilgilendiren konularda onlara farkındalık kazandırmaktadır (Kanıt\_B5\_5.5.\_2., Kanıt\_B5\_5.5.\_3.). Bu bağlamda bütün programların müfredatına 1 dönemlik kariyer planlama dersi eklenmiştir (Kanıt\_B5\_5.5.\_4.).

[Kanıt\\_B5\\_5.1.\\_1. Öğrenme kaynakları ve bu kaynakların yeterlilik durumu](#)

[Kanıt\\_B5\\_5.1.\\_2. Araç ve Malzeme Bilgisi Laboratuvarı](#)

[Kanıt\\_B5\\_5.1.\\_3. Bilgisayar Laboratuvarı](#)

[Kanıt\\_B5\\_5.1.\\_4. Kayseri Üniversitesi ALMS\( öğrenme yönetim sistemi\)](#)

[Kanıt\\_B5\\_5.1.\\_5. Kayseri Üniversitesi Uzaktan Eğitim ve Uygulama Merkezi \(KAYUZEM\) Öğrenci Platformu](#)

[Kanıt\\_B5\\_5.1.\\_6. Uzaktan Öğretim Öğrenci Memnuniyeti Anketi Sonuçları](#)

[Kanıt\\_B5\\_5.2.\\_1. Kayseri Üniversitesi Öğrenci Kulüp veya Toplulukları Kurulma ve Çalışma Yönergesi](#)

[Kanıt\\_B5\\_5.2.\\_2. Çiğ tatbikatı](#)

[Kanıt\\_B5\\_5.2.\\_3. Deprem Haftası etkinlikleri kapsamında verilen eğitimler](#)

[Kanıt\\_B5\\_5.2.\\_4. Bünyan MYO'dan Online Söyleşi](#)

[Kanıt\\_B5\\_5.2.\\_5. Amatör Telsizcilik Eğitimi \(19.02.2020\)](#)

[Kanıt\\_B5\\_5.2.\\_6. AFAD Eğitimi\(28.02.2020\)](#)

[Kanıt\\_B5\\_5.2.\\_7. Atıcılık ve Antrönör Sözleşmesi](#)

[Kanıt\\_B5\\_5.2.\\_8. Bünyan Yüksek Öğrenim Öğrencilerinin Sportif Faaliyetlerini Destekleme Demeği](#)

[Kanıt\\_B5\\_5.3.\\_1. Kayseri Üniversitesi ALMS\( öğrenme yönetim sistemi\)](#)

[Kanıt\\_B5\\_5.3.\\_2. KAYUZEM](#)

[Kanıt\\_B5\\_5.3.\\_3. Tesis ve altyapılar ile yeterlilik durumu, bilgi ve teknolojik kaynaklar](#)

[Kanıt\\_B5\\_5.4.\\_1. Özel yaklaşım gerektiren öğrencilerle ilgili uygulamalar](#)

[Kanıt\\_B5\\_5.4.\\_2. Kayseri Üniversitesi Engelsiz Kampüs Komisyonu Toplantısı](#)

[Kanıt\\_B5\\_5.5.\\_1. Kariyer hizmetleri Kayseri Üniversitesi Kariyer Planlama Uygulama ve Araştırma Merkezi](#)

[Kanıt\\_B5\\_5.5.\\_2. Kariyer Planlama Uygulama ve Araştırma Merkezi uygulamaları](#)

[Kanıt\\_B5\\_5.5.\\_3. Öğrencilere sunulan hizmetlerle ilgili öğrenci geri bildirim araçları \(anketler vb.\) sonuçları](#)

[Kanıt\\_B5\\_5.5.\\_4. Müfredat derslerine 1 dönemlik Kariyer Planlama dersinin eklenmesi \(Örnek program ders kataloğu\)](#)

## 4.6- Programların İzlenmesi ve Güncellenmesi

Programların izlenmesi ve değerlendirilmesi Bölüm Akademik Kurullarınca yapılmaktadır (Kanıt\_B6\_6.1.\_2.). Bölümler, değerlendirmeleri sonucunda ders kataloglarında revizyonlar yapabilmektedirler. Yapılan değişiklikler OBİSİS Bilgi Sistemi içerisinde yer alan Ders Bilgi Paketleri aracılığıyla öğrencilerimizle paylaşılmaktadır(Kanıt\_B6\_6.1.\_1.). Programlarda sürekli iyileşme sağlanmaya çalışılmakta ve güvence altına alınmaktadır. Program çıktılarının ulaşılabildiğinin izlenmesi amacıyla Üniversitemizde tanımlı bir mekanizma sürdürülebilir hâle getirilmeye çalışılmaktadır (Kanıt\_B6\_6.1.\_3.). Meslek Yüksekokulumuz henüz mezun vermemiştir ancak Kayseri Üniversitesi bünyesinde kurulmuş olan Kalite ve Strateji Geliştirme Uygulama ve Araştırma Merkezi bünyesinde kurulmuş olan Veri Toplama ve Analiz Alt Çalışma Grubu Mezun Bilgi Sistemi oluşturulması çalışmalarına başlamıştır. Söz konusu çalışma grubunda Meslek Yüksekokul temsilcimiz de yer almaktadır. Mezun Bilgi Sistemimiz olmasa da Kariyer Planlama Uygulama ve Araştırma Merkezi bünyesinde Yetenek Kapısı uygulaması aktif olarak kullanılmaktadır (Kanıt\_B6\_6.2.\_1.).

[Kanıt\\_B6\\_6.1.\\_1. Programların izlenmesi ve güncellenmesine ilişkin tanımlı süreçler](#)

Kanit\_B6\_6.1.\_2. Akademik Kurul Toplantısı

Kanit\_B6\_6.1.\_3. Program Geliştirme ve İyileştirme Toplantısı

Kanit\_B6\_6.2.\_1. Mezun İzleme Sistemi (Yetenek Kapısı)

## 5 - ARAŞTIRMA ve GELİŞTİRME

### 5.1- Araştırma Stratejisi

C.1.1. Meslek Yüksekokulumuz; Kayseri Üniversitesi stratejik planlaması çerçevesinde kendi araştırma stratejilerini belirlenmektedir. Bilimsel araştırma ve yayın faaliyetlerini nitelik ve nicelik yönünden geliştirmek üzere Kayseri Üniversite, araştırma yapmak üzere Araştırma Merkezlerinden ve Bilimsel Araştırma Projeleri (BAP) Koordinatörlüğü altında alınan desteklerden faydalanılmaktadır. Meslek Yüksekokulumuzun araştırma politika ve hedeflerinin gerçekleştirilmesi Meslek Yüksekokulumuz Bünyan MYO Stratejik Plan Hazırlama ve Değerlendirme Komisyonu ve Kayseri Üniversitesi Stratejik Plan Hazırlama Komisyonu tarafından takip edilmektedir. Meslek Yüksekokulumuz araştırma stratejisi ve hedefleri belirleyerek TÜBİTAK, KOSGEB, KGF ve Kalkınma Ajanslarının araştırmacılara ve sanayicilere yönelik olarak sağladığı destek programları, teşvikler ve muafiyetler ile Sanayi-Üniversite ve Sanayi-Kamu İşbirliği platformlarını (KÜSİP, Teknoparklar, TTO'lar ve Avrupa İşletmeler Ağı ) takip ederek üniversite dışı destek programlarından faydalanmaya çalışmaktadır. Proje raporu, yayın, patent gibi çalışmalar üniversitemiz bilimsel araştırma ve teşvik sistemi tarafından değerlendirilmektedir. Her bölümümüzde Akademik Teşvik Başvuru ve İnceleme Komisyonları kurulmuştur ve başvurular bu komisyonlar tarafından değerlendirilmektedir. Yurt içi ve yurt dışı kurumlardan gelen araştırma fırsatları elektronik belge sistemi ve kurumsal mail adresleri (EBYS) yoluyla duyurulmaktadır. Araştırma Strateji hedefleri miz;

1. İndekse giren yayın sayısının artırılması 1.1. Öğretim elemanı başına düşen yayın sayısı şeklinde belirlenmiştir.

2. Araştırma ve geliştirmeye dayalı proje sayısının artırılması 2.1. Öğretim elemanı başına düşen proje sayısı şeklinde belirlenmiştir. 2.2. Bilimsel Araştırma Projeleri (BAP) Koordinatörlüğü altında alınan destekler

3. Üniversite dışı destek programlarına başvuru sayısının artırılması 3.1. TÜBİTAK, KOSGEB, KGF ve Kalkınma Ajansı, KÜSİP ulusal ve uluslar arası destek programları

4. Bilimsel Araştırma Projeleri Koordinatörlüğü Akademik Teşvik 4.1. Akademik Teşvik alan öğretim elemanları belirlenmiştir.

5. TÜBİTAK, KOSGEB, TEKMER, ETTO ve Teknopark gibi eğitim ve destek programlarına katılım 5.1. Bu merkezlerde yürütülen çalışmalara katılım sayısı şeklinde belirlenmiştir.

C.1.3. Meslek Yüksekokulumuz öğretim elemanları Kayseri Üniversitesi Öğretim Elemanlarının Teknoloji Geliştirme Bölgelerinde Görevlendirilme ve Şirket Kurabilmelerine Dair Yönetmelik'te belirtilen hususlar dâhilinde Erciyes Teknopark' da görevlendirilebilmektedir.

Kanit C1\_1.1.\_1. Kayseri Üniversitesi 2020-2024 stratejik planı

Kanit C1\_1.1.\_2. Bünyan MYO Stratejik Plan Hazırlama ve Değerlendirme Komisyonu

Kanit C1\_1.1.\_3. Bünyan MYO Stratejik Planı

Kanit C1\_1.1.\_4. Araştırma politikası, Kayseri Üniversitesi Akademik Personel Yurtiçi ve Yurtdışı Görevlendirme Yönergesi

Kanit C1\_1.1.\_5. Kayseri Üniversitesi Bilimsel Araştırma Projeleri Uygulama Yönergesi

Kanit C1\_1.1.\_6. Kayseri Üniversitesi Etik Uygunluk Yönergesi

Kanit C1\_1.1.\_7. Kayseri Üniversitesi Bilimsel Araştırma Projeleri Koordinatörlüğü Akademik Teşvik

Kanit C1\_1.1.\_8. Kayseri Üniversitesi Bünyan Meslek Yüksek Okulu Bilimsel Araştırma Projeleri Koordinatörlüğü Akademik Teşvik komisyonu

Kanit C1\_1.1.\_9. Araştırma performans göstergeleri, Bünyan Meslek Yüksekokulu 2020 Yılı Faaliyet Raporu Yayın ve Proje Sayıları

Kanit C1\_1.1.\_10. T.C. Sanayi ve Teknoloji Bakanlığı

Kanit C1\_1.1.\_11. Kayseri Üniversitesi Elektronik belge Yönetim Sistemi

Kanit C1\_1.3.\_1. Kayseri üniversitesi öğretim elemanlarının teknoloji geliştirme bölgelerinde görevlendirilme ve şirket kurabilmelerine dair yönetmelik

### 5.2- Araştırma Kaynakları



C.2.1. Yüksekokulumuz bünyesindeki öğretim elemanları tarafından yürütülecek olan araştırma projeleri ve diğer projelerin seçimi, izlenmesi, sonuçlandırılması ve bunlara ilişkin hizmetlerin yürütülmesi ve sonuçların değerlendirilmesi konularında Kayseri Üniversitesi Bilimsel Araştırma Projeleri Koordinasyon Birimi yetkili ve sorumludur. Yüksekokulumuz öğretim elemanlarının araştırma faaliyetlerine katılımları ve proje yapmaları teşvik edilmektedir. Öğretim elemanlarımızın fiziki, teknik ve mali destek talepleri birim bütçesinden imkânları dâhilinde karşılanmaktadır.

C.2.2. Araştırmacılar için (Öğretim elemanları) birim içi çekirdek fonları bulunmaktadır. Bilimsel Araştırma Projeleri Koordinasyon Birimi eğitim ve öğretim kalitesinin artırılması, bilimsel etkinliklerin sayısını ve kalitesini arttırmak amacıyla destek verebilmektedir.

[Kanıt C2\\_1.1.\\_1. BAP yönergesi](#)

[Kanıt C2\\_1.1.\\_2. BAP Uygulama Esasları](#)

[Kanıt C2\\_2.1.\\_1. BAP Yönergesi](#)

[Kanıt C2\\_2.1.\\_2. Kayseri Üniversitesi Bilimsel Araştırma Projeleri Koordinasyon Birimi tarafından 1 adet projemiz desteklenmektedir.](#)

[Kanıt C2\\_2.1.\\_3. Araştırma performans göstergeleri, Bünyan Meslek Yüksekokulu 2020 Yılı Faaliyet Raporu Yayın ve Proje Sayıları](#)

[Kanıt C2\\_2.1.\\_4. Kayseri Üniversitesi Bilimsel Etkinlik Başvuru Formu](#)

[Kanıt C2\\_3.1.\\_1. Tübitak 1002 Hızlı Destek Proje Önerisi Bilimsel Değerlendirme Raporu](#)

[Kanıt C2\\_3.1.\\_2. 120Z238 Numaralı Proje Karar Yazısı](#)

### 5.3- Araştırma Yetkinliği

### 5.4- Araştırma Performansı

C.4.1. Meslek Yüksek Okulumuz öğretim elemanının (araştırmacının) araştırma performansını paylaşmaktadır. Kayseri Üniversitesi Bilimsel Araştırma Projeleri Koordinatörlüğü Akademik Teşvik komisyonu ve Bünyan Meslek Yüksek Okulu Bilimsel Araştırma Projeleri Koordinatörlüğü Akademik Teşvik Komisyonu paylaşılmış olan araştırma performansını değerlendirmektedir. Bunu düzenleyen tanımlı süreçler vardır ve bunlar ilgili paydaşlarca bilinir. Performans değerlendirmelerinin sistematik ve kalıcı olması sağlanmıştır. Araştırma performans göstergeleri, Bünyan Meslek Yüksekokulu 2020 Yılı Faaliyet Raporu Yayın ve Proje Sayıları yıllık olarak belirlenir.

[Kanıt C4\\_1.1.\\_1. Kayseri Üniversitesi Bilimsel Araştırma Projeleri Koordinatörlüğü Akademik Teşvik](#)

[Kanıt C4\\_1.1.\\_2. Kayseri Üniversitesi Bünyan Meslek Yüksek Okulu Bilimsel Araştırma Projeleri Koordinatörlüğü Akademik Teşvik komisyonu](#)

[Kanıt C4\\_1.1.\\_3. Araştırma performans göstergeleri, Bünyan Meslek Yüksekokulu 2020 Yılı Faaliyet Raporu Yayın ve Proje Sayıları](#)

[Kanıt C4\\_1.1.\\_4. Öğretim Elemanı Akademik Teşvik Raporu Örneği](#)

[Kanıt C4\\_2.1.\\_1. Araştırma-geliştirme süreçlerine ilişkin yıllık öz değerlendirme raporları ve iyileştirme çalışmaları Yıllık Faaliyet Raporları Aracılığıyla izlenmektedir.](#)

[Kanıt C4\\_3.1.\\_1. BAP Yönergesi](#)

[Kanıt C4\\_3.1.\\_2. Araştırma bütçe performansını izlemeye ilişkin tanımlı süreçler ve uygulamalar:](#)

[Kanıt C4\\_3.1.\\_3. Öğretim Elemanı Onaylanan Proje Bütçe Örneği](#)

## 6 - TOPLUMSAL KATKI

### 6.1- Toplumsal Katkı Stratejisi

Yüksekokulumuz topluma karşı sorumluluğunun gereği olarak, Kayseri Üniversitesi Atık Yönergesi çerçevesinde Birim Sıfır Atık Komisyonu'nu oluşturmuştur (Kanıt D1\_1.1.\_2.). Bu bağlamda Birimin eksiklikleri belirlenerek ilerleyen dönemlerde giderilmesi planlanmıştır (Kanıt D1\_1.1.\_4.). Üniversitemiz Sıfır Atık komisyonu kurulduktan sonra Yüksekokulumuzdan da bir temsilci seçilmiştir (Kanıt D1\_1.1.\_1.). Sıfır Atık Komisyonu faaliyetlerine her okul için katlardaki kutu ihtiyacının belirlenmesi ile görevine başlamıştır. Meslek Yüksekokulumuz, Bünyan Belediyesi ve Üniversitemizin desteği ile tüm katlarda yönetmeliğe uygun biçimde Atık kutularını yerleştirmiştir (Kanıt D1\_1.1.\_3.).

[Kanıt D1\\_1.1.\\_1. Birim Sıfır Atık Komisyonu](#)

Kanıt D1\_1.1\_2. Kayseri Üniversitesi Atık Yönergesi

Kanıt D1\_1.1\_3. Birim Atık Kutularının Temin Edilerek Yerleştirilmesi

Kanıt D1\_1.1\_4. Birim Atık Ekipman Listelerinin Belirlenmesi

Kanıt D1\_1.1\_5. Birim dış paydaşlarına deprem Haftası etkinlikleri kapsamında eğitimler verildi.

## 6.2- Toplumsal Katkı Kaynakları

Bünyan MYO'nun toplumsal katkı faaliyetlerini sürdürebilmek için uygun nitelik ve nicelikte fiziki, teknik ve mali kaynakların oluşturulmasına yönelik planları bulunmaktadır (Kanıt D2\_2.1\_1.). Bir sonraki dönemde toplumsal katkı kaynaklarını toplumsal katkı stratejisi ve birimler arası dengeyi gözeterek yönetmeyi amaçlamaktadır.

Kanıt D2\_2.1\_1. Birim Sıfır Atık Komisyonu

## 6.3- Toplumsal Katkı Performansı

Yüksekokulumuz toplumsal katkı stratejisi ve hedefleri doğrultusunda yürüttüğü faaliyetlerin periyodik olarak izlemesi ve iyileştirilmesine yönelik yeterli düzeyde çalışması bulunmamaktadır. Önümüzdeki dönemde toplumsal katkı hedeflerine ulaşıp ulaşılmadığını izlemek üzere çeşitli mekanizmaların oluşturulması hedeflenmektedir.

# 7 - YÖNETİM SİSTEMİ

## 7.1- Yönetim ve İdari Birimlerin Yapısı

Meslek Yüksekokulumuzun yönetim modeli ve organizasyon şeması (Kanıt E1\_1.1\_1), 2547 sayılı Kanun'un 20. maddesi gereğince kurulan Meslek Yüksekokulumuz 2020-2024 Stratejik Planı içerisinde kurumun yönetim ve idari alanlarla ilgili politikası ve stratejik hedeflerine de (Kanıt E1\_1.1\_2) yer verilmiş, bu kapsamda kurum kültürünün geliştirilmesi hedeflenmiştir. Eğitim-öğretim ve akademik faaliyetleri meslek yüksekokulu, uzaktan eğitim merkezi ve sürekli eğitim uygulama ve araştırma merkezlerince yürütülmekte olup, araştırma faaliyetleri uygulama ve araştırma merkezleri, Bilimsel Araştırma Projeleri (BAP) Koordinatörlüğü tarafından takip edilmektedir. İdari faaliyetler ise Meslek Yüksekokul Sekreterliği aracılığıyla yürütülmektedir.

Kanıt E1\_1.1\_1: Yönetişim modeli ve organizasyon şeması

Kanıt E1\_1.1\_2: Birimin yönetim ve idari alanlarla ilgili politikasını ve stratejik amaçlarını uyguladığına dair uygulamalar

Uzaktan eğitim sürecinde yürütülen iş ve işlemlere ilişkin iş akış süreçleri belirlenerek ilgili personele bildirilmiştir (Kanıt E1\_1.2\_1).

Kanıt E1\_1.2\_1: Pandemi Döneminde İş Akış Süreçleri

## 7.2- Kaynakların Yönetimi

Üniversitemizde öğrenci sayısı artışına paralel olarak eğitim kalitesini geliştirmek üzere akademik birimlerin öğretim elemanı taleplerinin karşılanmasına önem verilmektedir. Akademik ve idari personel alımı, terfi ve yükselme işlemleri ilgili mevzuat çerçevesinde fırsat eşitliği göz önünde bulundurularak yürütülmektedir. 2019 yılı sonu itibarıyla üniversitemizde 5 kadın (%45,4), 6 erkek (% 54,5) olmak üzere toplam 11 akademik personel bulunmaktadır. İdari kadroda ise, 1 kadın (%33), 2 erkek (% 99,6) olmak üzere 3 idari personel çalışmaktadır (Kanıt E2\_2.1\_1). Personel Kalite Güvence Sistemi ve sunduğu hizmet kalitesini sürekli iyileştirmeye yönelik çalışmalara ışık olması amacıyla akademik personelin görüş, öneri ve değerlendirmelerini kapsayan personel memnuniyet anketi yapılmıştır (Kanıt E2\_2.1\_2). Üniversitemiz Uzaktan Eğitim Uygulama ve Araştırma Merkezi (KAYUZEM) tarafından düzenlenen "Uzaktan Eğitim Teknolojileri Materyal Hazırlama Teknikleri Eğiticilerin Eğitimi" 28-29 Eylül 2020 tarihlerinde gerçekleştirildi (E2\_2.1\_3).

Kanıt E2\_2.1\_1: İnsan Kaynakları (2020 Faaliyet Raporu İnsan Kaynakları Bölümü)

Kanıt E2\_2.1\_2: Akademik Personel Memnuniyet Anketi

Kanıt E2\_2.1\_3: İnsan kaynakları politikası ve hedefleri ve bunlara ilişkin uygulamalar

Yüksekokulumuz taşınır kayıt kontrol sistemi dâhilinde yapılan alımların kayıtları ve depodan kullanıma sunulmaları düzenli bir şekilde yürütülmekte ve yılsonu raporları hazırlanarak gerekli birimlere gönderilmektedir. Taşınır kayıt kontrol sistemimiz mevcuttur (Kanıt E2\_2.2\_1). Ayrıca taşınır kayıt sisteminde bulunan bütün

verilerimiz ilgili dönem faaliyet planında raporlanmıştır. Finansal kaynakların yönetimine ilişkin tanımlı süreçler ve uygulamalar Yüksekokulumuz Faaliyet Raporunda yer almaktadır (Kanit E2\_2.2\_2).

Kanit E2\_2.2\_1: Finansal kaynakların yönetimine ilişkin tanımlı süreçler ve uygulamalar (Kaynak dağılımı, kaynakların etkin ve verimli kullanılması, kaynak çeşitliliği)

Kanit E2\_2.2\_2: Finansal kaynakların planlama, kullanım ve izleme uygulamalarının stratejik plan ile uyumu

### 7.3- Bilgi Yönetim Sistemi

Meslek Yüksekokulumuzda faaliyet ve sürece ilişkin verileri toplamak, analiz etmek ve raporlamak üzere Öğrenci Bilgi Sistemi (OBİSİS), Akademik Veri Yönetim Sistemi (AVESİS), Proje Süreçleri Yönetim Sistemi (BAPSİS), Elektronik Belge Yönetim Sistemi (EBYS), Akademik Teşvik Ödeneği Süreç Yönetim Sistemi (ATÖSİS) sistemleri kullanılmaktadır (E3\_3.1\_1).

Kanit E3\_3.1\_1: Bilgi Yönetim Sistemi ve bu sistemin fonksiyonları

Kanit E3\_3.1\_1: Bilgi Yönetim Sistemi ve bu sistemin fonksiyonları

Kanit E3\_3.1\_1: Bilgi Yönetim Sistemi ve bu sistemin fonksiyonları

Kanit E3\_3.1\_1: Bilgi Yönetim Sistemi ve bu sistemin fonksiyonları

Kayseri Üniversitesi iş akış süreçlerindeki imzaya yetkili görevliler ile onay mercilerini ve elektronik ortamda yapılan resmi yazışmalara ilişkin kuralları belirlemek; bilgi, belge veya doküman alışverişinin hızlı ve güvenli bir biçimde yürütülmesini sağlamak amacıyla "Elektronik Belge Yönetim Sistemi ve İmza Yetkileri Yönergesi" yayınlanmıştır (Kanit E3\_3.2\_1).

Kanit E3\_3.2\_1: Bilgi güvenliğini ve güvenilirliğini sağlamaya yönelik süreçler ve uygulamalar

### 7.4- Destek Hizmetleri

5018 sayılı Kamu Mali Yönetim Kanunu, 4734 sayılı Kamu İhale Kanunu ve ilgili yönetmelikler kapsamında gerekli teknik şartname ve belirlenen ihtiyaçlar çerçevesinde rekabet unsurunu öne çıkararak kurum dışından idari ve/veya destek hizmetlerinin alımları yapılmaktadır. Yüksekokulumuzun ihtiyaçları akademik ve görevli idari personelin ihtiyaç listesini Müdürlüğe bildirmesi ve Müdürlüğün uygun gömesiyle tedarik süreci başlatılmaktadır. İhtiyaç listesi mutemet tarafından düzenlenerek onay alınması için teklif hazırlanmaktadır. Onay Belgesi 4734 Sayılı İhale Kanununa uygun olarak hazırlanmaktadır. Onay Belgesi sonuçlandıktan sonra Piyasa araştırması yapılmakta ve teklifler istenmektedir. Piyasa Araştırması Teklifler-Zabit-Sözleşme Tasarısı-Taahhüt Evrakı ile bunlara ilişkin belgeler incelenerek yaklaşık maliyet cetveli hazırlanmaktadır. Daha sonra, ayrıntılı, açık ve gerekçeli Ön Mali kontrol talep yazısı ve eki işlem dosyası 3 nüsha olarak hazırlanmaktadır. Müdürlüğün uygun gömesiyle ödeme emrine bağlanan evraklar imzalanmakta ve Strateji Geliştirme Daire Başkanlığına 2 nüsha olarak gönderilmektedir (Kanit E4\_4.1\_1). Meslek Yüksekokulumuzca satın alma komisyonu oluşturulmuştur (Kanit E4\_4.1\_2). Okulumuza tedarik edilen mal/hizmetlerin listesi düzenli olarak güncellenmektedir (Kanit E4\_4.1\_3) ve faturalarımız arşivlenmektedir (Kanit E4\_4.1\_4).

Kanit E4\_4.1\_1: Yönetim ve İç Kontrol Sistemi (Mali Yönetim ve Harcama Öncesi Kontrol Sistemi)

Kanit E4\_4.1\_2: Satın alma komisyonu

Kanit E4\_4.1\_3: Tedarik edilen hizmetlerin, malların ve tedarikçilerin listesi

Kanit E4\_4.1\_4: Malzeme talepleri (Faturalar)

### 7.5- Kamuoyunu Bilgilendirme ve Hesap Verebilirlik

Kurumdaki gelişmelerin ve faaliyetlerin kamuoyuna Meslek Yüksekokulumuz web sitesinden duyurulmaktadır. Bu faaliyetlerin; duyurulması, etkinlik takviminin

oluşturulması ve etkinliklerin belgelenmesi, ulusal ve yerel, diğer sosyal medya araçlarına servis edilmesi işlemleri Basın, Yayın ve Halkla İlişkiler Koordinatörlüğüne sağlanmaktadır (Kanit E5\_5.1\_1). Kurumun sosyal medya hesaplarından paydaşlarıyla iletişim kurmakta ve bilgi paylaşımında bulunmaktadır. Kamuoyu ile paylaşılan bilgiler için paylaşım kanallarımız mevcuttur (Kanit E5\_5.1\_2).

Kanit E5\_5.1\_1: Kamuoyunu bilgilendirme ve hesap verebilirlik ile ilişkili olarak benimsenen ilke, kural ve yöntemler

Kanit E5\_5.1\_2: Kamuoyunu bilgilendirme ve hesap verebilirliğe ilişkin uygulama örnekleri

Kanit E5\_5.1\_2: Kamuoyunu bilgilendirme ve hesap verebilirliğe ilişkin uygulama örnekleri

Kanit E5\_5.1\_2: Kamuoyunu bilgilendirme ve hesap verebilirliğe ilişkin uygulama örnekleri

Kanit E5\_5.1\_2: Kamuoyunu bilgilendirme ve hesap verebilirliğe ilişkin uygulama örnekleri

Kanit E5\_5.1\_2: Kamuoyunu bilgilendirme ve hesap verebilirliğe ilişkin uygulama örnekleri

## 8 - SONUÇ ve DEĞERLENDİRME

### 8.1- Sonuç

#### SONUÇ VE DEĞERLENDİRME

Kurumun güçlü yönleri ile iyileşmeye açık yönleri Kalite Güvencesi Sistemi, Eğitim ve Öğretim, Araştırma ve Geliştirme, Toplumsal Katkı ve de Yönetim Sistemi başlıkları altında özet olarak sunulmuştur.

#### GÜÇLÜ YÖNLER

##### 1. Kalite Güvence Sistemi

- Misyon farklılaşmasının katılımcı bir şekilde belirlenmiş ve sonuçlandırılmış olması,
- Kurum iç kalite güvence ve değerlendirme sisteminin yapılandırılmış olması,
- Kalite süreçleri ile ilgili farkındalığın tabana yaygınlaştırılmış olması,
- Üniversite üst yönetimi tarafından kalite yönetim anlayışının sahiplenilmiş olması,
- 2020-2024 Dönemi Stratejik Planı'nın kalite güvence sistemi ile bütünleştirilmiş ve ilişkilendirilmiş olarak katılımcı bir anlayışla hazırlanmış olması,
- Kalite kültürünün yaygınlaştırılmasına yönelik eğitim faaliyetlerinin süreklilik arz etmesi,
- Üniversitenin entegre bilgi yönetim sisteminin olması,
- Kurumda karar verme süreçlerinde paydaş katılımının sağlanıyor olması,
- Kurumun tanınırlığını artırmak üzere etkin yapılandırılmış mekanizmaların kurulmuş ve işliyor olması,
- Akreditasyon süreçlerinin Üniversite Üst Yönetimi tarafından teşvik ediliyor olması.

##### 2. Eğitim ve Öğretim

- Üniversitenin öğrenci ve eğitim odaklı bir stratejik konum seçerek bu doğrultuda somut ve ölçülebilir hedefler belirlemiş olması,
- Eğitim-öğretim alt yapısının güçlendirilmesine yönelik yatırımların yapılması ve iyileştirme çalışmalarının süreklilik arz etmesi,
- Eğitim-öğretimin kalitesini geliştirmeye yönelik kalite güvence mekanizmalarının oluşturulmuş olması,
- Ders görevlendirmelerinin uzmanlık alanlarına göre yapılıyor olması,
- Kütüphane ve bilgisayar laboratuvarı gibi, öğrenme kaynaklarının erişimine yönelik mekân ve materyallerin yeterliliğe sahip olması,
- Üniversitenin yatay geçişle gelen öğrenci sayısının giden öğrenci sayısından fazla olup tercih edilen bir kurum olması
- Ders bilgi paketlerinin hazırlanması ve web aracılığıyla görünür kılınması,
- Öğrenci merkezli eğitim yaklaşımının olması,
- Öğrencilerle iletişimin güçlü olması ve öğrenci talep, öneri ve şikâyetlerine duyarlılık gösterilmesi.

##### 3. Araştırma ve Geliştirme

- Üniversitenin misyon farklılaşmasının belirlenmiş olması,
- Kurumda araştırma ve geliştirme alt yapısını güçlendirmeye yönelik temel çalışmaların yapılıyor olması,
- Araştırma ve geliştirme faaliyetlerinin izlenmesinde ve ölçülmesinde yapılandırılmış mekanizmaların oluşturulmuş olması,

- Kütüphanede araştırma kaynaklarının güçlü olması,
- Kütüphane bünyesinde açık erişime sunulan kaynakların yüksek olması,
- Proje çalışma ve başarılarının artmasını sağlamak üzere akademik personel ve öğrenciye yönelik proje tanıtımları, bilgilendirme, eğitim ve atölye çalışmaları düzenlenmesi ve konuya ilişkin Üniversite Üst Yönetiminin farkındalığının yüksek olması

#### 4. Toplumsal Katkı

- Sosyal sorumluluk ve topluma hizmet çerçevesinde bölgeye ve topluma katkı sağlayan projelerin destekleniyor ve yürütülüyor olması
- Sosyal sorumluluk ve topluma hizmet uygulamaları kapsamında öğrencilerin birçok etkinlik sürdürüyor olması

#### 5. Yönetim Sistemi

- Kurumun kalite süreçleri ile ilgili arşivleme, veri toplama ve kanıtlama mekanizmalarının geliştirilmiş olması,
- Kurumda yürütülen iş ve işlemlere ilişkin olarak görev tanımları ile iş akış süreçlerinin belirlenerek duyurulmuş olması,
- Kurum faaliyetlerinin iç ve dış paydaşlarla etkin bir şekilde paylaşılıyor olması,
- Kurumun kendine özgü kalite yönetim mekanizmalarını oluşturmuş olması
- Kurumda farklı ve kendine özgü katılım mekanizmalarının kullanılıyor olması,
- Kurum faaliyetlerinin, rapor ve planlarının kamuoyuyla paylaşılıyor olması,
- Öğretim elemanı seçiminin stratejik hedeflerle uyumlu ve rekabetçi bir süreçle yapılıyor olması.

### İYİLEŞMEYE AÇIK YÖNLER

#### 1. Kalite Güvence Sistemi

- PUKÖ döngüsü ile ilgili farkındalığın ve bilgi düzeyinin her geçen gün artış göstermesine karşın bu konuda iyi örneklerin kurum geneline yaygınlaştırılmamış ve çeşitlendirilmemiş olması,
- Kalite süreçlerinde Kontrol et – Önlem Al aşamalarının henüz yeterli düzeyde uygulanmıyor olması,
- Birimde kariyer planlaması ile mezunlarla iletişim mekanizmasının yeterli düzeyde olmaması,
- Veri toplama otomasyon sisteminin henüz tamamlanmamış olması,
- Kalite süreçleri ile ilgili kuruma özgü örnek uygulamaların çeşitlendirilme ihtiyacı.

#### 2. Eğitim ve Öğretim

- Eğitim-öğretim alt yapısı, araç-gereç ve uygulama alanlarının hedeflenen düzeyde olmaması,
- Sosyal yaşam alanlarının yeterli olmaması,
- Uygulamaya yönelik eğitim ve öğretimin hedeflenen düzeyde olmaması,
- Engellilere yönelik mekânda erişilebilirliğin henüz sağlanamamış olması,
- Mezun izleme çalışmalarından elde edilen verilerin program güncellemelerinde kullanılmasına ilişkin tanımlı bir sürecin olmasına duyulan ihtiyaç,
- ERASMUS, Mevlana gibi hareketlilik programlarından henüz faydalanılmamış olması ve bu süreçlerin geliştirilmesine duyulan ihtiyaç.
- Öğrencilerden düzenli geri dönüt alacak sistematik bir yapının geliştirilmemiş olması.

#### 3. Araştırma ve Geliştirme

- Kurumun akredite olmuş bir laboratuvara sahip olmaması,
- Kurum dışı araştırma desteklerinin yeterli seviyede olmaması,
- Kurumda işbirliğine dayalı ve paylaşımcı akademik çalışma yapma kültürünün yeterli olmaması

#### 4. Toplumsal Katkı

- Ar-Ge çalışmalarının nitelik ve çeşitliliğinin az olması,
- Ar-Ge çalışmalarının önem ve değerinin paydaşlara yeterince benimsetilememiş ve içselleştirilmemiş olması,
- Ar-Ge çalışmalarının topluma katkı düzeyinin doğrudan ölçülmemesi,
- Sosyal sorumluluk ve toplumsal katkı amaçlı düzenlenen faaliyetlerin kontrol etme ve önlem alma süreçlerine ilişkin tanımlı süreçlerin yeterli olmaması

#### 5. Yönetim Sistemi

- Öğrenci ve öğretim elemanı başına düşen idari personel sayısının yetersiz olması
- İdari personelin performansının değerlendirilmesine yönelik tanımlı süreçlerin bulunmaması.
- Akademik personele ait birim içerisinde memnuniyeti ölçmeye yönelik anket uygulamalarının eksikliği
- Tedarikçi memnuniyet anketi uygulamalarına yer verilmemesi

- Öğrenci memnuniyet anketi uygulamalarına yer verilmemesi