

KAYSERİ ÜNİVERSİTESİ

BÜNYAN MESLEK YÜKSEKOKULU

FAALİYET RAPORU

2020

OCAK 2021

İÇİNDEKİLER

BİRİM YÖNETİCİSİ SUNUŞU	1
I- GENEL BİLGİLER	2
A. MİSYON VE VİZYON	2
B. YETKİ, GÖREV VE SORUMLULUKLAR	2
C. İDAREYE İLİŞKİN BİLGİLER	7
1. Fiziksel Yapı	10
2. Örgüt Yapısı.....	11
3. Bilgi ve Teknolojik Kaynaklar	12
4. İnsan Kaynakları.....	14
5. Sunulan Hizmetler.....	15
6. Yönetim ve İç Kontrol Sistemi	17
II- AMAÇ VE HEDEFLER	18
A. BİRİMİN AMAÇ VE HEDEFLERİ	18
B. TEMEL POLİTİKALAR VE ÖNCELİKLER	18
III-FAALİYETLERE İLİŞKİN BİLGİ VE DEĞERLENDİRMELER	19
A. MALİ BİLGİLER	19
1.Bütçe Uygulama Sonuçları.....	19
2. Mali Denetim Sonuçları.....	19
B. PERFORMANS BİLGİLERİ	19
1. Faaliyet ve Proje Bilgileri.....	19
IV-KURUMSAL KABİLİYET VE KAPASİTENİN DEĞERLENDİRİLMESİ	21
A. ÜSTÜNLÜKLER	21
B. ZAYIFLIKLAR	21
C. DEĞERLENDİRME	21
V- ÖNERİ VE TEDBİRLER	22
VI- EKLER	22
-İÇ KONTROL GÜVENCE BEYANI	

BİRİM YÖNETİCİSİ SUNUŞU

Bünyan Meslek Yüksekokulu olarak 2019-2020 eğitim öğretim yılında kontenjanlarımızı %100 doldurmanın heyecanını yaşamaktayız. Bu heyecanla hem akademik ve hem de idari personeli ile birlikte Bünyan Meslek Yüksekokulu, “Evrensel geçerliliği olan bilgi ve becerileri, uygulama ve projeler ile destekleyerek dinamik ve nitelikli bireyler yetiştirmek” misyonunu kendisine ilke edinmiştir.

Bünyemizde bulunan Mülkiyet Koruma ve Güvenlik Bölümü, Ulaştırma Hizmetleri Bölümü ve bu bölümlerin altında yer alan Özel Güvenlik ve Koruma, Sivil Savunma ve İtfaiyecilik ile Posta Hizmetleri programlarında görev yapan toplam 10 akademik personeli ile Meslek Yüksekokulumuz, üniversitemizin; “Ülkemizin stratejik hedefleri doğrultusunda alanında lider, yenilikçi, gelişime açık, katılımcı, paylaşımcı bireyler yetiştirmek” vizyonunu kabullenmiş ve ülkenin nitelikli meslek yüksekokulları arasında ön sırada yer almayı hedeflemiştir.

Misyon ve vizyonumuzun işaret etmiş olduğu hedeflerimize ulaşmak adına Kayseri Büyükşehir Belediyesi İtfaiye Daire Başkanlığı, Bünyan Belediyesi ve Kayseri PTT Başmüdürlüğü gibi diğer kamu kurum ve kuruluşları ile yaptığımız protokoller ile vermiş olduğumuz eğitimi kapsamlı hale getirmeye çalışmaktayız. Bunun yanında okulumuz bünyesinde hem personelimiz hem de öğrencilerimize yönelik olarak düzenlediğimiz çeşitli etkinlik ve organizasyonlarla bütünleştirici, paylaşımcı ve toplumsal farkındalık sağlamayı hedeflemekteyiz.

Tüm bunlardan hareketle sektörün ihtiyaç duyduğu nitelikli personelleri en iyi şekilde yetiştirmeyi hedefleyen Bünyan Meslek Yüksekokulu, bu hedefe ulaşırken mevcut olan imkânlarını en iyi şekilde kullanmayı ve yetersiz kalınan konularda ivedilikle çözüm üretmeyi amaçlamaktadır. Plan ve raporlamalar esnasında tespit edilen zayıflıkları gidermek adına, yeni laboratuvar ve atölyelerin kurulması, mevcut laboratuvar ve atölyelerin donanımlarının güncellenmesi gibi faaliyetlerinin yanı sıra gerek Kayseri Üniversitesi bünyesinde gerekse diğer kamu kurum ve kuruluşları aracılığıyla çalışmalar yürüterek, kurum dışı faaliyetlerin de geliştirilmesi ve düzenlenmesi konusunda üzerine düşen görevleri yerine getirmeye çalışmaktadır.

Öğr. Gör. Emre Hayri BARAZ
Bünyan Meslek Yüksekokulu Müdürü
İmza

I- GENEL BİLGİLER

A. Misyon ve Vizyon

Misyon

Evrensel geçerliliği olan bilgi ve becerileri, uygulama ve projeler ile destekleyerek dinamik ve nitelikli bireyler yetiştirmek.

Vizyon

Vizyonumuz ülkemizin stratejik hedefleri doğrultusunda alanında lider, yenilikçi, gelişime açık, katılımcı, paylaşımcı bireyler yetiştirerek ülkenin nitelikli meslek yüksekokulları arasında ön sırada yer almaktır.

B. Yetki, Görev ve Sorumluluklar

Birimin kuruluş kanunu veya ilgili mevzuatında sayılan yetki, görev ve sorumluluklarına Türkiye’de yükseköğretim Türkiye Cumhuriyeti Anayasası’nın 130 ve 131. maddeleri ve 2547 Sayılı Yükseköğretim Kanunu ile düzenlenmektedir. 2547 sayılı Yükseköğretim Kanununun amacı; yükseköğretimle ilgili amaç ve ilkeleri belirlemek ve bütün yükseköğretim kurumlarının ve üst kuruluşlarının teşkilatlanma, işleyiş, görev, yetki ve sorumlulukları ile eğitim-öğretim, araştırma, yayım, öğretim elemanları, öğrenciler ve diğer personel ile ilgili esasları bir bütünlük içinde düzenlemektir.

İlgili Kanunun 12. maddesi uyarınca, yükseköğretim kurumlarının görevleri;

a. Çağdaş uygarlık ve eğitim- öğretim esaslarına dayanan bir düzen içinde, toplumun ihtiyaçları ve kalkınma planları ilke ve hedeflerine uygun ve orta öğretime dayalı çeşitli düzeylerde eğitim- öğretim, bilimsel araştırma, yayım ve danışmanlık yapmak,

b. Kendi ihtisas gücü ve maddi kaynaklarını rasyonel, verimli ve ekonomik şekilde kullanarak, milli eğitim politikası ve kalkınma planları ilke ve hedefleri ile Yükseköğretim Kurulu tarafından yapılan plan ve programlar doğrultusunda, ülkenin ihtiyacı olan dallarda ve sayıda insan gücü yetiştirmek,

c. Türk toplumunun yaşam düzeyini yükseltici ve kamuoyunu aydınlatıcı bilim verilerini söz, yazı ve diğer araçlarla yaymak,

d. Örgün, yaygın, sürekli ve açık eğitim yoluyla toplumun özellikle sanayileşme ve tarımda modernleşme alanlarında eğitilmesini sağlamak,

e. Ülkenin bilimsel, kültürel, sosyal ve ekonomik yönlerden ilerlemesini ve gelişmesini ilgilendiren sorunlarını, diğer kuruluşlarla işbirliği yaparak, kamu kuruluşlarına önerilerde bulunmak suretiyle öğretim ve araştırma konusu yapmak, sonuçlarını toplumun yararına sunmak ve kamu kuruluşlarınca istenecek inceleme ve araştırmaları sonuçlandırarak düşüncelerini ve önerilerini bildirmek,

f. Eğitim- öğretim seferberliği içinde, örgün, yaygın, sürekli ve açık eğitim hizmetini üstlenen kurumlara katkıda bulunacak önlemleri almak,

g. Yörelereindeki tarım ve sanayinin gelişmesine ve ihtiyaçlarına uygun meslek elemanlarının yetişmesine ve bilgilerinin gelişmesine katkıda bulunmak, sanayi, tarım ve sağlık hizmetleri ile diğer hizmetlerde modernleşmeyi, üretimde artışı sağlayacak çalışma ve programlar yapmak, uygulamak ve yapılanlara katılmak, bununla ilgili kurumlarla işbirliği yapmak ve çevre sorunlarına çözüm getirici önerilerde bulunmak,

h. Eğitim teknolojisini üretmek, geliştirmek, kullanmak, yaygınlaştırmak,

i. Yükseköğretimin uygulamalı yapılmasına ait eğitim-öğretim esaslarını geliştirmek, döner sermaye işletmelerini kurmak, verimli çalıştırmak ve bu faaliyetlerin geliştirilmesine ilişkin gerekli düzenlemeleri yapmaktır.

Kayseri Üniversitesi Bünyan Meslek Yüksekokulu birimlerinin görev, yetki ve sorumluluklarına aşağıda yer verilmiştir:

Müdür Yetki, Görev ve Sorumlulukları

- (1) Yüksekokul kurullarına başkanlık etmek, Yüksekokul kurullarının kararlarını uygulamak ve Yüksekokul birimleri arasında düzenli çalışmayı sağlamak,
- (2) Her öğretim yılı sonunda ve istendiğinde Yüksekokulun genel durumu ve işleyişi hakkında Rektöre rapor vermek,
- (3) Yüksekokulun ödenek ve kadro ihtiyaçlarını gerekçesi ile birlikte Rektörlüğe bildirmek, Yüksekokul bütçesi ile ilgili öneriyi Yüksekokul Yönetim Kurulunun da görüşünü aldıktan sonra Rektörlüğe sunmak,
- (4) Yüksekokul birimleri ve her düzeydeki personeli üzerinde genel gözetim ve denetim görevini yapmak,
- (5) Bu kanun ile kendisine verilen diğer görevleri yapmaktır.

Yüksekokul ve bağılı birimlerinin öğretim kapasitesinin rasyonel bir şekilde kullanılmasında ve geliştirilmesinde gerektiği zaman güvenlik önlemlerinin alınmasında, öğrencilere gerekli sosyal hizmetlerin sağlanmasında, eğitim- öğretim, bilimsel araştırma ve yayını faaliyetlerinin düzenli bir şekilde yürütülmesinde, bütün faaliyetlerin gözetim ve denetiminin yapılmasında, takip ve kontrol edilmesinde ve sonuçlarının alınmasında Rektöre karşı birinci derecede sorumludur.

Müdür Yardımcısının Yetki, Görev ve Sorumlulukları

Müdür kendisine çalışmalarında yardımcı olmak üzere Yüksekokulun aylıklı öğretim elemanları arasından en çok iki kişiyi Müdür Yardımcısı olarak seçer. Müdür Yardımcıları, en çok üç yıl için atanır. Müdür, görevi başında olmadığı zaman yardımcısı vekâlet eder.

Yüksekokul Sekreteri Yetki, Görev ve Sorumlulukları

Her Yüksekokulda, Müdüre bağılı ve Yüksekokul Yönetim Örgütünün başında bir Yüksekokul Sekreteri bulunur. Sekretere bağılı büro ve iç hizmet görevlerini yapmak üzere gerekli görüldüğü takdirde, yeteri kadar şef ve diğer görevliler çalıştırılır. Bunlar arasındaki iş bölümü Müdürün onayından sonra uygulanmak üzere ilgili sekreterce yapılır.

İdari Yetki Görev ve Sorumluluklar

Yüksekokul Müdürü	: Öğr. Gör. Emre Hayri BARAZ
Yüksekokul Müdür Yardımcısı	: Öğr. Gör. Alper BAHÇE
Yüksekokul Müdür Yardımcısı	: Öğr. Gör. Emrah GÖKKAYA
Yüksekokul Sekreteri	: Mustafa YURDAKUL

Yüksekokul Kurulu

Yüksekokul Müdürü	: Öğr. Gör. Emre Hayri BARAZ
Yüksekokul Müdür Yardımcısı	: Öğr. Gör. Alper BAHÇE
Yüksekokul Müdür Yardımcısı	: Öğr. Gör. Emrah GÖKKAYA
Mülkiyet Koruma ve Güvenlik Böl.Bşk.	: Doç. Dr. Teslima DAŞBAŞI
Ulaştırma Hizmetleri Böl.Bşk. (Vekaleten)	: Doç. Dr. Teslima DAŞBAŞI

Yüksekokul Yönetim Kurulu

Yüksekokul Müdürü	: Öğr. Gör. Emre Hayri BARAZ
Yüksekokul Müdür Yardımcısı	: Öğr. Gör. Alper BAHÇE
Yüksekokul Müdür Yardımcısı	: Öğr. Gör. Emrah GÖKKAYA
Üye	: Doç. Dr. Neslihan DEMİREL
Üye	: Dr. Öğr. Üyesi Yasemin HARMANCI
Üye	: Dr. Öğr. Üyesi Ebru Sönmez KARAPINAR

Mali Yetki Görev ve Sorumluluklar

a) Harcama Yetkilisinin (Müdür) Görev, Yetki ve Sorumlulukları:

- Yüksekokul bütçesini hazırlamak,
- Yapılan tüm harcamaları kontrol etmek,
- Harcama talimatı vermek,
- Ödenek tutarında harcama yapmak,
- Ön Mali Kontrol sürecinin gerçekleştirilmesini sağlamak,
- Ödeme emri belgesini imzalamak.

b) Gerçekleştirme Görevlisinin (Yüksekokul Sekreteri) Görev, Yetki ve Sorumlulukları:

Yüksekokulun bütçesini hazırlamak, harcama kalemlerini takip ederek harcamaların sağlıklı biçimde yürütülmesini sağlamak.

Mali Yetkililer

Harcama Yetkilisi	Gerçekleştirme Görevlisi	Taşınır Kayıt Yetkilisi
Öğr. Gör. Emre Hayri BARAZ	Mustafa YURDAKUL	Öğr. Gör. Orhan KESKİN

C. İdareye İlişkin Bilgiler

-Tarihçe

Bünyan Meslek Yüksekokulu ilk olarak Yükseköğretim Genel Kurulu'nun 20/10/2006 tarihli toplantısında 2547 sayılı Kanun'un 2880 sayılı Kanun'la değişik 7/d-2 maddesi uyarınca Erciyes Üniversitesi'ne bağlı olarak kurulmuş ardından 30425 Sayılı Resmî Gazetede yayınlanan 7141 No lu Kanunla Kayseri Üniversitesi Rektörlüğü'ne bağlanmıştır. Yüksekokulumuzda mevcut Mülkiyet Koruma ve Güvenlik Bölümü altında Özel Güvenlik ve Koruma Programı ile Sivil Savunma ve İtfaiyecilik Programı, Ulaştırma Hizmetleri Bölümü altında Posta Hizmetleri Programı olmak üzere 2 bölüm 3 program bulunmaktadır. Yüksekokulumuz 2018 Haziran ayında ilk öğretim elemanlarını almış olup, 1 Müdür, 2 Müdür yardımcısı olmak üzere 11 öğretim elemanı ile misyon ve hedefleri doğrultusunda çalışmalarına devam etmektedir. Okulumuzun Bünyan İlçesi'ndeki mevcut binası 2012 yılında hayırseverler tarafından 1 blok olarak yaptırılmıştır. 2019-2020 eğitim-öğretim yılında ilk öğrenci alımı gerçekleştirilmiştir.

-Yerleşke





Bünyan Meslek Yüksekokul toplamda 2743 m² kullanım alanından oluşmaktadır. Bina 1 blok ve 3 kat oluşmaktadır. Bina içerisinde; 3 adet laboratuvar ve uygulama alanı, 1 adet yemekhane, 1 adet toplantı ve konferans salonu, 1 adet arşiv odası, 12 adet derslik, 1 adet kantin, 11 adet öğretim elemanı odası, 6 adet idari personel odası, 3 adet bay ve 3 adet bayan olmak üzere toplamda 6 adet WC bulunmaktadır.

-Mevzuat

Kayseri Üniversitesi Bünyan Meslek Yüksekokul akademik ve idari faaliyetlerini 1982 Anayasası'nın 130 ve 131. Maddeleri ile çeşitli kanunlar, kanun hükmünde kararname ve birçok yönetmeliğe göre yürütmektedir. Anayasamızın 130. Maddesinde Yükseköğretim kurumları;

“Çağdaş eğitim-öğretim esaslarına dayanan bir düzen içinde milletin ve ülkenin ihtiyaçlarına uygun insan gücü yetiştirmek amacı ile ortaöğretime dayalı çeşitli düzeylerde eğitim-öğretim, bilimsel araştırma, yayın ve danışmanlık yapmak, ülkeye ve insanlığa hizmet etmek üzere çeşitli birimlerden oluşan kamu tüzel kişiliğine ve bilimsel

özerkliğe sahip üniversiteler kanunla kurulur. Yükseköğretim kurumlarının kuruluş ve organları ile işleyişleri ve bunların seçimleri, görev, yetki ve sorumlulukları mali kaynakların kullanılması kanunla düzenlenir.” Hükmü çerçevesinde düzenlenen ve yürürlükte bulunan 2547 Sayılı Yükseköğretim Kanununun 12.Maddesinde yükseköğretim kurumlarının görevleri aşağıda belirtildiği şekilde sayılmıştır;

- Türk toplumunun yaşam düzeyini yükseltici ve kamuoyunu aydınlatıcı bilim verilerini söz, yazı ve diğer araçlarla yaymak.
- Ülkenin bilimsel, kültürel, sosyal ve ekonomik yönlerden ilerlemesini ve gelişmesini ilgilendiren sorunlarını, diğer kuruluşlarla işbirliği yaparak, kamu kuruluşlarına önerilerde bulunmak suretiyle öğretim ve araştırma konusu yapmak, sonuçlarını toplumun yararına sunmak ve kamu kuruluşlarınca istenecek inceleme ve araştırmaları sonuçlandırarak düşüncelerini ve önerilerini bildirmek.
- Çağdaş uygarlık ve eğitim-öğretim esaslarına dayanan bir düzen içinde, toplumun ihtiyaçları ve kalkınma planları ilke ve hedeflerine uygun ve ortaöğretime dayalı çeşitli düzeylerde eğitim-öğretim, bilimsel araştırma, yayın ve danışmanlık yapmak.
- Örgün, yaygın, sürekli ve açık eğitim yoluyla toplumun özellikle sanayileşme ve tarımda modernleşme alanlarında eğitilmesini sağlamak.
- Eğitim ve öğretim seferberliği içinde, örgün, yaygın, sürekli ve açık eğitim hizmetini üstlenen kurumlara katkıda bulunacak önlemleri almak.
- Eğitim teknolojilerini üretmek, geliştirmek, kullanmak ve yaygınlaştırmak.
- Kendi ihtisas gücü ve maddi kaynaklarını rasyonel, verimli ve ekonomik şekilde kullanarak, milli eğitim politikası ve kalkınma planları ilke ve hedefleri ile Yükseköğretim Kurulu tarafından yapılan ve programlar doğrultusunda, ülkenin ihtiyacı olan dallarda ve sayıda insan gücü yetiştirmek.
- Yükseköğretimin uygulamalı yapılmasına ait eğitim-öğretim esaslarını geliştirmek, döner sermaye işletmelerini kurmak, verimli çalıştırmak ve bu faaliyetlerin geliştirilmesine ilişkin düzenlemeler yapmaktır.

Kayseri Üniversitesi Bünyan Meslek Yüksekokulu yönetim ve organizasyonu 2547 sayılı

yasa hükümlerine göre belirlenmiştir.

1. Fiziksel Yapı

Yerleşke	Bina adı	Birimi	Kapalı alan m2	Fonksiyonu (Eğitim, İdari, Araştırma vb...)
Bünyan Yerleşkesi	Bünyan MYO	-	2743.76 m2	Eğitim

Birim alanı Yüzölçümü (m ²)	
Kapalı alan	2743.76
Açık alan	---
Toplam	2743.76

Eğitim Alanları	Alan (m ²)
Amfi	-
Derslik	1010.28
Laboratuvar	132.36
Toplam	1142.64

Sosyal Alanlar	Sayı	Alan (m ²)
Kantinler	1	198
Kafeteryalar	--	-
Yemekhaneler	1	289.29
Toplam	2	487.29

Toplantı ve Konferans Salonları Alan (m ²)	Sayı	Alan (m ²)
Toplantı	1	198
Konferans	-	-
Toplam	1	198

Akademik-İdari Personel Hizmet Alanları			
	Ofis Sayısı	Kapalı alan (m ²)	Kullanan Sayısı
Akademik Personel Çalışma Ofisi	10	201.36	9
İdari Personel Çalışma Ofisi	5	188.11	5
Toplam	15	389.47	14

Ambar, Arşiv ve Atölye Alanları		
	Sayı	Alan (m ²)
Ambar	-	-
Arşiv	1	66.64
Atölye	-	-
Toplam	1	66.64

Sosyal Alanlar

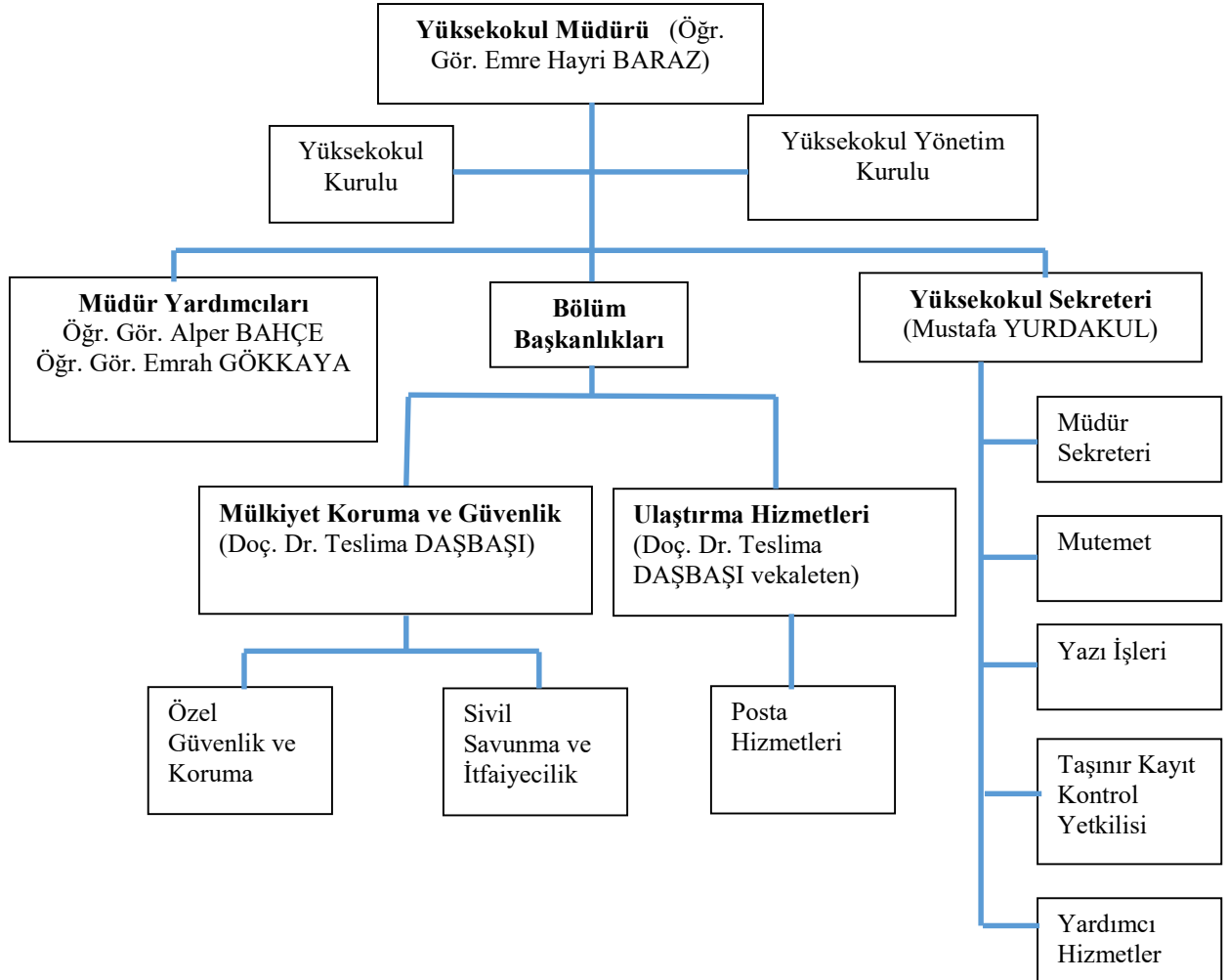
Sosyal Alanlar				Alan(m ²)			
Yerleşkesi	Kantinler		Kafeteryalar		Yemekhaneler		Toplam
	Sayı	Alan	Sayı	Alan	Sayı	Alan	
Bünyan Yerleşkesi	1	198	-	-	1	289.29	487.29
TOPLAM							

Laboratuvarlar

Laboratuvarlar	
Laboratuvar ismi	Alanı m ²
İlk Yardım Laboratuvarı	44.24
Araç ve Malzeme Bilgisi Laboratuvarı	44.12
Bilgisayar Laboratuvarı	44

2. Örgüt Yapısı

Yüksek okulumuza ait yönetim şeması aşağıdadır:



3. Bilgi ve Teknolojik Kaynaklar

3.1- Yazılımlar

Birimimizde özel bir yazılım bulunmamaktadır.

3.2- Bilgisayarlar

Bilgisayarlar			
	İdari Amaçlı (Adet)	Eğitim Amaçlı (Adet)	Araştırma Amaçlı (Adet)
Sunucular	---	---	---
Masa üstü bilgisayar Sayısı	12	20	---
Taşınabilir bilgisayar Sayısı	1	1	---
TOPLAM	12	20	---

3.3- Kütüphane Kaynakları

Kütüphane Kaynakları	
Kitap Sayısı	750
Basılı Periyodik Yayın Sayısı	-
Elektronik Yayın Sayısı	-
Erişilen Elektronik Dergi Sayısı	-
Abone Olunan Basılı Dergi Sayısı	-
Abone Olunan ve Satın Alınan Elektronik Kitap Sayısı	-
TOPLAM	750

3.4- Diğer Bilgi ve Teknolojik Kaynaklar

TEKNOLOJİK KAYNAKLAR	Projeksiyon	Bilgisayar Destekli Cihazlar	Optik Mikroskop	Barkot Okuyucu	Barkot Yazısı	Baskı Makinesi	Fotokopi Makinesi	Faks Makinası	Alarm Sistemi	Kameralar	Kamera Kayıt Sistemi	Televizyonlar	Tarayıcılar	Müzik Setleri	Telefon	Güç Kaynağı Jeneratör	Yazıcılar	Tekstil Çoğaltma Makinesi	Dondurma Makinası
	2								1	14	1	6			18		12		
Toplam	2								1	14	1	6			18		12		

TEKNOLOJİK KAYNAKLAR	Cep telefonu	
	Evrak İmha Makinası	
	Güvenlik Kamera Sis.	1
	Dijital Kayıt Sistemleri,Cihazlar	
	Benzinli jeneratör	
	Lazermetre	
	Kızınoteşi Lazeri Sıcaklık Ölçme Cihazı	
	Anemometre (Rüzgar Ölçer)	
	Elektrikli Süpürge	
	Zemin Yıkama Makinası	1
	Bulaşık Yıkama Makinası	
	Buzdolabı	
	Dondurucu	
	Avometre	
Osiloskop		
Bekçi Kontrol Saati		
Kart Okuyucular		
Manyetik Kapı Dedektörü		
Turnike Geçiş Sistemi		
Kule Sunucular		
TOPLAM	1	1

TEKNOLOJİK KAYNAKLAR	Optik Okuyucular	
	Konferans Sistemi Ünitesi	
	Ses Cihazı Mixer	
	Ses Cihazı Ekolayzır	
	Müzik ve Anons Sistemi	
	Mikrofon	
	Modem	6
	Hoparlör	
	Kablosuz Mikrofon Alıcı Verici Sistemi	
	Uydu Ahcrları	1
	Klimalar	16
	Vantilatör	2
	Kombi	1
	Santral	2
Çok Fonksiyonlu Yazıcı (Fotokopi,Faks,Tarayıcı		
.....		
.....		
.....		
.....		
.....		
TOPLAM	6	1 16 2 1 2

3.5- 31.12.2020 Tarihi İtibariyle Taşınır Programında Kayıtlı Bulunan Birim Envanteri

	Cinsi	Sayısı
1	Merdivenler	1
2	Bayrak ve Flamalar ile İç Mekân Direkleri	2
3	Bilgisayar Kasaları	1
4	Ekranlar	1
5	Tümleşik (All In One) Bilgisayarlar	11
6	Lazer Yazıcılar	1
7	Lazer Yazıcılar	11
8	Lazer Yazıcılar (Canon)	2
9	Sabit Telefonlar	14
10	Telsiz Telefonlar	4
11	Projektörler (Projeksiyon Cihazları)	2
12	Televizyonlar	6
13	İnfrared Isıtıcılar	3
14	Dosya Dolapları	3
15	Dosya Dolapları	1
16	Dosya Dolapları	1
17	Kitaplıklar	34
18	Diğer Dolaplar	1
19	Bilgisayar Masaları	29
20	Toplantı Masaları	2

22	Çalışma Masaları	6
23	Çalışma Masaları	1
24	Çalışma Masaları	3
25	Çalışma Masaları	4
26	Diğer Masalar	25
27	Çalışma Koltukları	4
28	Bekleme Koltukları	1
29	Diğer Koltuklar	8
30	Klasik Tip Sandalyeler	18
31	Diğer Sandalyeler	100
32	Madeni Portmantolar	1
33	Sehpalar	1
34	Panolar	9
35	Diğer Büro Mobilyaları	1
36	Diğer Büro Mobilyaları	2
37	Diğer Büro Mobilyaları	11
38	Diğer Büro Mobilyaları	1
39	Vestiyerler	12
40	Yazı Tahtaları	21
41	Diğer Yemek Hazırlama Ekipmanları	1
42	Diğer Yemek Hazırlama Ekipmanları	1
43	Diğer Yemek Hazırlama Ekipmanları	1
44	Sıralar	167
45	Hırsız Alarm Sistemleri	1
46	Seyyar Tanklar ve Tüpler	2
47	Matkap Makinaları	1
48	Reflektörler	5
49	Zemin Süpürme Makinaları	1
50	Zemin Yıkama Makinaları	1
51	Genel Amaçlı Tıbbi Cihazlar ve Aletler (Ateş Ölçer)	2
52	Standart Sedyeler	1
53	Diğer Paravanlar	1
54	Bilgisayar Kasaları (Casper)	20
55	Bilgisayar Ekranları (Casper)	20
56	Dizüstü Bilgisayar	1
57	Diğer Bilgisayar Çevre Birimleri (Dell)	1
58	Diğer Filme Alma Fotoğraflama ve Gözlem Cihazı	1
59	Klimalar	16
60	Mühürler	1
61	Konferans Seminer Tipi Sandalyeler	30
62	Kürsüler	8
63	Yazı Tahtaları	1
64	Okuma Masaları	8
65	Test Materyalleri (Cansız Manken V.S)	3
66	İskelet Kemik veya Kabuk Örnekleri	2
67	Yangın Söndürme Cihazları (12kg Kuru Kimyevi Tozlu)	2
68	Yangın Söndürme Cihazları (50kg Kuru Kimyevi Tozlu)	2
69	Yangın Söndürme Cihazları (5/6 CO2 Gazlı Yangın Söndürme)	3
70	Yangın Söndürme Cihazları (10 Kg CO2 Yangın Söndürme)	1
71	Yangın Söndürmede Kullanılan Diğer Cihazlar (Mobil Köpük Ünit)	1
72	Yangın Söndürmede Kullanılan Diğer Cihazlar (3+1 Kademeli B-C Tipi Torbolans)	1
73	Yangın Söndürmede Kullanılan Diğer Cihazlar (A Tipi Hortum)	2

74	Yangın Söndürmede Kullanılan Diğer Cihazlar (B Tipi Hortum)	2
75	Yangın Söndürmede Kullanılan Diğer Cihazlar (C Tipi Hortum)	2
76	Yangın Söndürmede Kullanılan Diğer Cihazlar (Siberfırsasyon)	1
77	Yangın Söndürmede Kullanılan Diğer Cihazlar (Musluklu SuperdeliLans)	2
78	Yangın Söndürmede Kullanılan Diğer Cihazlar (Kama Lans)	1
79	Yangın Söndürmede Kullanılan Diğer Cihazlar (Sis Lans)	1
80	Yangın Söndürmede Kullanılan Diğer Cihazlar (Temiz Hava Solunum Cihazı)	1
81	Yangın Söndürmede Kullanılan Diğer Cihazlar (Momeks Elbise Takımı)	1
82	Diğer Yangın Söndürme ve Tedbir Cihaz ve Araçları (Paw60 Tekli Makara)	2
83	Diğer Yangın Söndürme ve Tedbir Cihaz ve Araçları (Paw65 Tekli Makara)	2
84	Diğer Yangın Söndürme ve Tedbir Cihaz ve Araçları (Çift Makara)	2
85	Diğer Yangın Söndürme ve Tedbir Cihaz ve Araçları (5 Metre Denge Tahtası)	1
86	Diğer Yangın Söndürme ve Tedbir Cihaz ve Araçları (KBRN Seti)	1

3.6- Taşıtlar

TAŞITLAR	
Taşıttın Cinsi	Adet
Kamyon	1
Kamyonet	1
Toplam	2

NOT: Tablo 3.6'da belirtilen taşıtlar Bünyan Belediyesine ait olup uygulama derslerinde kullanılmak amacıyla Bünyan MYO'ya tahsis edilmiştir. Araçlardan kamyonet kullanılamaz haldedir. Yalnızca yangın tatbikatlarında kullanılmak üzere bulundurulmaktadır.

4. İnsan Kaynakları

Akademik Personel

Akademik Personel					
	Kadroların Doluluk Oranına Göre			Kadroların İstihdam Şekline Göre	
	Dolu	Boş	Toplam	Tam Zamanlı	Yarı Zamanlı
Profesör	---	---	---	---	---
Doçent	1	---	1	1	---
Dr. Öğretim Üyesi	---	---	---	---	---
Öğretim Görevlisi	10	---	10	10	---
Araştırma Görevlisi	---	---	---	---	---
....	---	---	---	---	---
Toplam	11	---	11	11	---

Akademik Personelin Yaş İtibariyle Dağılımı						
	21-25 Yaş	26-30 Yaş	31-35 Yaş	36-40 Yaş	41-50 Yaş	51- Üzeri
Kişi Sayısı	0	4	3	0	4	0
Yüzde	0	%36,5	%27	0	%36,5	0

Akademik Personelin Kadın – Erkek Dağılımı			
Unvanı	Kadın	Erkek	Toplam
Profesör	---	---	---
Doçent	1	---	---
Dr. Öğretim Üyesi	---	---	---
Öğretim Görevlisi	4	6	10
Araştırma Görevlisi	---	---	---
....	---	---	---
TOPLAM	5	6	11

31 Aralık 2020 Tarihi İtibariyle Birimlerin Akademik Personel Dağılımı						
Birimi	Prof. Dr.	Doç. Dr.	Dr. Öğr. Üyesi	Öğr. Gör.	Arş. Gör.	Toplam
Bünyan MYO	---	1	---	10	---	11

2019-2020 Eğitim Öğretim Yılı Bahar ve 2020-2021 Güz Yarıyılarında Diğer Üniversitelerde Görevlendirilen Akademik Personel Listesi						
Kadrosunun Bulunduğu Birim-Bölüm	Görevlendirildiği Kurum Adı	Prof. Dr.	Doç. Dr.	Dr. Öğr. Üyesi	Öğr. Gör.	Ders Saati
Bünyan MYO/Mülkiyet Koruma ve Güvenlik	Erciyes Üniversitesi/İletişim Fakültesi	---	---	---	1	10

İdari Personel

İdari Personel (Kadroların Doluluk Oranına Göre)			
Hizmet Sınıfları	Dolu	Boş	Toplam
Genel İdare Hizmetleri Sınıfı	2		
Sağlık Hizmetleri ve Yardımcı Sağlık Hizmetleri Sınıfı			
Teknik Hizmetler Sınıfı	1		
Avukatlık Hizmetleri Sınıfı			
Yardımcı Hizmetler Sınıfı			
Diğer (varsa eklenecek)			
Toplam	3		

İdari Personelin Eğitim Durumu					
	İlköğretim	Lise	Ön Lisans	Lisans	YL. ve Doktora
Kişi Sayısı	0	0	1	2	0
Yüzde	0	0	%33,3	%66,7	0

İdari Personelin Hizmet Süresi						
	1-5 Yıl	6-10 Yıl	11-15 Yıl	16-20 Yıl	21-25 Yıl	26 Yıl ve Üzeri
Kişi Sayısı	0	1	2	0	0	0
Yüzde	0	33,3	66,7	0	0	0

İdari Personelin Yaş İtibariyle Dağılımı						
	20-25 Yaş	26-30 Yaş	31-35 Yaş	36-40 Yaş	41-50 Yaş	51- Üzeri
Kişi Sayısı	0	0	1	1	1	0
Yüzde	0	0	%33,3	%33,3	%33,3	0

Personelin Kadın-Erkek Dağılımı		
	Kadın	Erkek
Kişi Sayısı	1	2
Yüzde	33,3	66,7

Sürekli İşçiler

İşçiler (Çalıştıkları Pozisyonlara Göre)			
	Dolu	Boş	Toplam
Sürekli İşçiler	4	-	4

Sürekli İşçilerin Hizmet Süresi						
	1-5 Yıl	6-10 Yıl	11-15 Yıl	16-20 Yıl	21-25 Yıl	26 Yıl ve Üzeri
Kişi Sayısı	4	0	0	0	0	0
Yüzde	%100	0	0	0	0	0

Sürekli İşçilerin Yaş İtibariyle Dağılımı						
	20-25 Yaş	26-30 Yaş	31-35 Yaş	36-40 Yaş	41-50 Yaş	51- Üzeri
Kişi Sayısı	2	0	0	0	2	0
Yüzde	%50	0	0	0	%50	0

Sürekli İşçilerin Kadın-Erkek Dağılımı		
	Kadın	Erkek
Kişi Sayısı	0	4
Yüzde	0	100

5. Sunulan Hizmetler

Eğitim Hizmetleri

Eğitim Programları

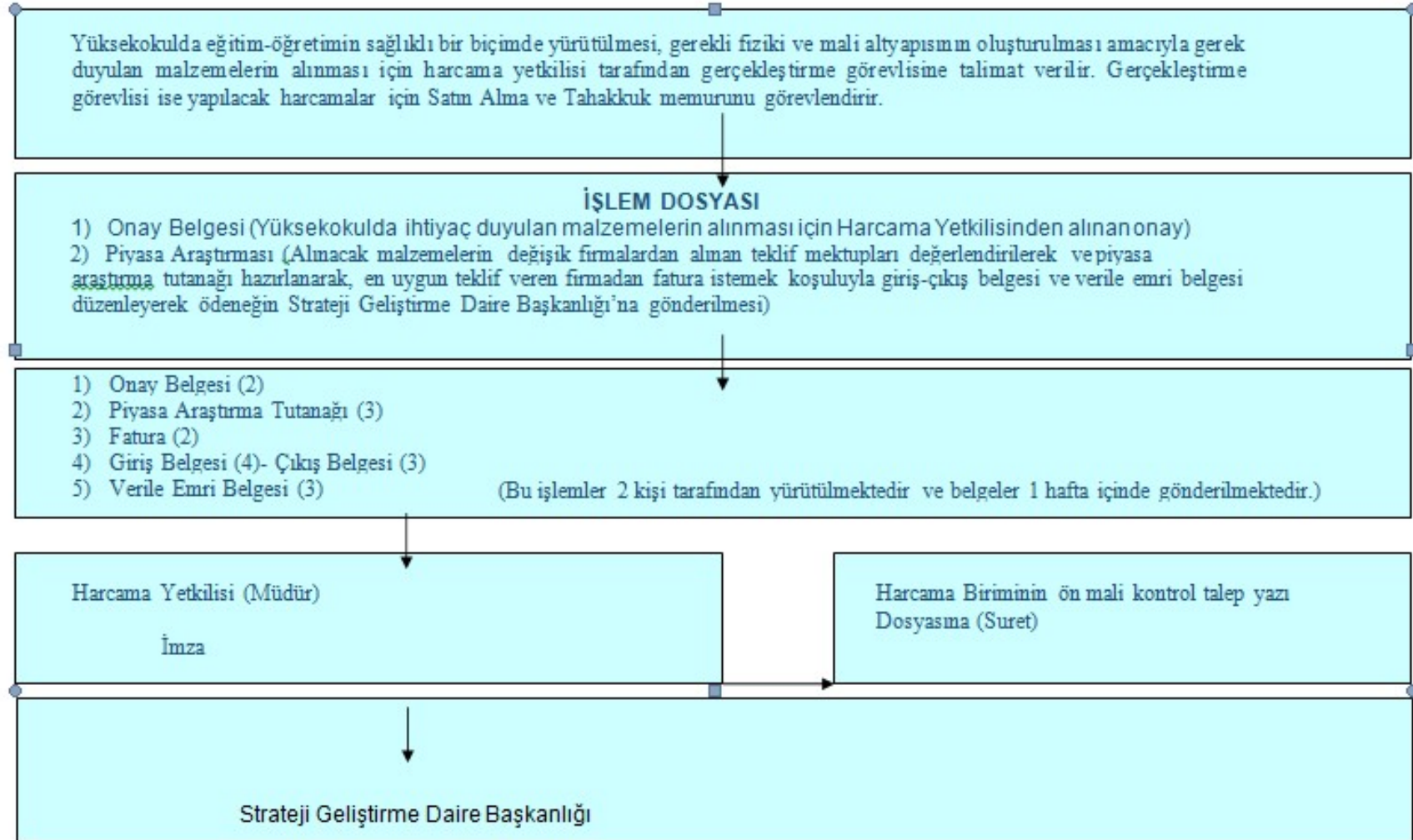
Ön Lisans Eğitim Programları	
1.	Özel Güvenlik ve Koruma Programı
2.	Sivil Savunma ve İtfaiyecilik Programı
3.	Posta Hizmetleri Programı
Meslek Yüksekokulları Program Sayıları	
Okul Adı	Program Sayısı
Bünyan MYO	3

Öğrenci Kontenjanları ve Doluluk Oranı				
Bölüm /Program Adı	Bölüm Kontenjanı	ÖSYM Sonucu Yerleşen	Boş Kalan	Doluluk Oranı
Özel Güvenlik ve Koruma Programı	50+2	52	0	%100
Sivil Savunma ve İtfaiyecilik Programı	50+2	52	0	%100
Posta Hizmetleri Programı	30+1	31	0	%100
Toplam	135	135	0	%100

6. Yönetim ve İç Kontrol Sistemi

SÜREÇ KONTROL ŞEMASI

HARCAMA YETKİLİSİ BİRİMLERCE YÜRÜTÜLECEK MALİ İŞLEM SÜRECİ



II-AMAÇ ve HEDEFLER

A) Birimin Amaç ve Hedefleri

Yüksekokulumuz, Türkiye’de önde gelen ve Dünya standartları ölçüsünde eğitim programları geliştirerek, mezunları tercih edilen ve aranan; uluslararası nitelikte öğrenci ve öğretim elemanı yapısına sahip olmayı hedeflemektedir.

Stratejik Amaçlar	Stratejik Hedefler
Stratejik Amaç-1 Eğitim ve öğretimin niteliğini artırarak nitelikli mezunlar yetiştirmek	Hedef-1.1 Mevcut Ön lisans programlarının etkinlik ve verimliliklerini arttırmak.
	Hedef-1.2 Teknolojik, bilimsel ve sosyal gelişmelere paralel olarak mevcut programların müfredatlarını güncellemek ve ihtiyaç duyulan yeni alanlarda Ön lisans programları açmak.
	Hedef-1.3 Programların öğrenme ortamlarını geliştirmek, Yurt içi ve dışı staj olanaklarını arttırmak
	Hedef-1.4 Öğretim elemanlarının niteliklerini geliştirmelerine imkân sağlamak.
	Hedef-1.5 Öğrencilerin akademik ve bireysel gelişimlerini desteklemek.
Stratejik Amaç-2 Meslek Yüksekokulumuzun değişen koşullara uyumunu sağlayacak kurumsal kapasite ve kültür altyapısını oluşturmak.	Hedef-2.1 Meslek Yüksekokulumuzda yürütülmekte olan eğitim programlarının, ulusal ve uluslararası normlar çerçevesinde güncellenerek tercih edilebilirliğini arttırmak.
	Hedef-2.2 Yerleşkemizin altyapı ve fiziksel olanaklarını iyileştirmek ve işlerlik kazandırmak.
Stratejik Amaç-3 Toplumun farklı kesimleri ile işbirliği içerisinde girişimci ve proje odaklı çalışmayı benimsemek ve akademik faaliyetlerde bulunmak.	Hedef-3.1 Öğretim elemanları ve öğrenciler için proje odaklı çalışma kültürünü oluşturmak ve yaygınlaştırmak.
	Hedef-3.2 Farklı işbirlikleri, sosyal sorumluluk projeleri ve kültürel faaliyetler ile Bünyan ilçesine ekonomik ve sosyal katkı sağlamak.
	Hedef-3.3 Toplumun ihtiyacı olan alanlarda mesleki/sertifika eğitim programları açmak.

B) Temel Politikalar ve Öncelikler

Politikalar

Eğitimde kalite, mesleki bilgi beceri artışı, rekabetçi, dışa dönük donanımlı insan yetiştirmektir.

Öncelikler

Kaliteli eğitim

Donanım

Sosyal sorumluluk

Toplumsal sorumluluk
Bölgeye ve çevreye katkı

III-FAALİYETLERE İLİŞKİN BİLGİ VE DEĞERLENDİRMELER

A) Mali Bilgiler

1- Bütçe Uygulama Sonuçları

Bütçe Giderleri

2020 Yılı Ekonomik Bazda Ödenek ve Harcamalar (TL)					
Ekonomik Açıklama	Başlangıç Ödeneği	Yıl Sonu Ödeneği	Harcama	Harcama/ B.Ö. (%)	Harcama / Y.S.Ö. (%)
01 Personel Giderleri	143.000	1.160.000	1.159.996	8.11	0.99
02 Sos. Güv. Kur. De. Pr. G.	31.000	147.500	147.452	4.75	0.99
03 Mal ve Hiz.Alım Gid.	679.000	75.500	62.661	0.90	0.82
05 Cari Transferler	---	---	---	---	---
06 Sermaye Giderleri	---	---	---	---	---
TOPLAM	243.000	1.383.000	1.370.109	13.76	2.80

B.Ö. Başlangıç Ödeneği Y.S.Ö. Yıl Sonu Ödeneği

2- Mali Denetim Sonuçları

Birimimizde iç ve dış mali denetim henüz gerçekleştirilmemiştir.

B) Performans Bilgileri

1- Faaliyet ve Proje Bilgileri

Faaliyet Bilgileri (Sosyal ve Kültürel Faaliyet Bilgileri)

Sıra No	Öğretim Elemanının Unvanı, Adı-Soyadı	Bilimsel Etkinliği Düzenleyen Kurum Adı	Etkinliğin Yapıldığı Yer (Yurtiçi/Yurtdışı)	Bilimsel Etkinliğin Adı ve Katılım Türü	Bilimsel Etkinliğin Başlama-Bitiş Tarihleri (Yol süresi dâhil)
1	Emrah Gökkaya	INSAC	Yurtiçi/Konya	Türkiye’de Hastanelerde Sağlık Çalışanlarına Karşı Şiddeti Önlemeye Yönelik Alınana Güvenlik Tedbirleri/Online sunum	22-23.05.2020
2	Alper Bahçe	INSAC	Yurtiçi/Konya	Türkiye’de Hastanelerde Sağlık Çalışanlarına Karşı Şiddeti Önlemeye Yönelik Alınana Güvenlik Tedbirleri/Online sunum	22-23.05.2020

Bilimsel Faaliyet Bilgileri

Birim Adı	YAYIN TÜRÜ	Sayı
Bünyan Myo	Uluslararası Makale	1
	Ulusal Makale	2
	Uluslararası Bildiri	
	Ulusal Bildiri	1
	Kitap	
	Ulusal hakemli dergilerde yayımlanmış yayın sayısı	
	SCI, SCI-Expandet, SSCI, AHCI, ESCI endekli dergilerde yayımlanmış yayın	2
	Başvurulan patent, faydalı model veya tasarım sayısı	
	Sonuçlanan patent, Faydalı model veya tasarım sayısı	
	TOPLAM	6

Araştırma Projeleri

2020 Yılı Bilimsel Araştırma Projelerinin dağılımı aşağıdaki tabloda gösterilmektedir.

Bilimsel Araştırma Proje Sayısı 2020					
Projeler	Önceki Yılda Devreden Proje	Yıl İçinde Eklenen Proje	Toplam	Yıl İçinde Tamamlanan Proje	Toplam Ödenek TL
Tübitak	0	0	0	0	0
Bilimsel Araştırma Projeleri	0	1	0	0	0
Santex	0	0	0	0	0
Diğer	0	0	0	0	0
TOPLAM	0	1	0	0	0

BAP Devam Eden Projeler

Sıra No	Proje Yürütücüsü Adı Soyadı	Proje Adı	Başlama Tarihi	Bitiş Tarihi	Ödenek Miktarı	Harcama	Kalan
1	Teslima DAŞBAŞI	İletken Polimerin Sentezi Karakterizasyonu ve Eser Metal Zenginleştirilmesinde Kullanımı	31.12.2020	31.12.2021	20.175,36	11.388,90	8.786,46

a. Performans Sonuçları Tablosu

A1	Eğitim ve öğretimin niteliğini artırarak nitelikli mezunlar yetiştirmek				
H1.1	Mevcut Ön lisans programlarının etkinlik ve verimliliklerini arttırmak.				
H1.1 Performansı	1,1				
Hedefe İlişkin Sapmanın Nedeni	Hedef gerçekleştirilmiştir.				
Hedefe İlişkin Alınacak Önlemler	Hedef gerçekleştirildiği için alınacak bir önlem yoktur.				
Performans Göstergesi	Hedefe Etkisi (%)	Plan Dönemi Başlangıç Değeri (A)	İzleme Dönemindeki Yıl Sonu Hedeflenen Değer (B)	İzleme Dönemindeki Gerçekleşme Değeri (C)	Performans (C-A)/(B-A)
P.G.1.1.1: Yeni/yenilenen derslik ve laboratuvar oranı (Yeni derslik ve lab. /toplam derslik ve lab.) (%)	40	55	75	100	2,25
P.G.1.1.2: Yenilenen sosyal yaşam ortam sayısı	20	0	1	1	1
P.G.1.1.3: Oluşturulacak uygulama alanı sayısı	20	0	0	0	0
P.G.1.1.4: SKS Daire Başkanlığınca düzenlenen faaliyet sayısı	20	0	3	0	0
İlgililik	İzleme döneminde mevcut hedef için performans göstergesini etkileyecek iç ve dış çevrede ciddi değişiklikler olmadığı bu nedenle plan döneminin geri kalan yılları için bir değişiklik ihtiyacı olmayacağı değerlendirilmektedir.				
Etkililik	Bu gerçekleşme On birinci Kalkınma Planının 2.3.1 Eğitim başlığı altında yer verilen "561. Yükseköğretim sistemi küresel rekabet gücü olan, kalite odaklı ve dinamik bir yapıya kavuşturulacak; yükseköğretim kurumlarının niteliklerinin artırılmasına yönelik uygulamalara devam edilecektir." politika ve tedbirlerine olumlu katkı sağlayacaktır.				
Etkinlik	Öngörülemeyen değişiklikler ortaya çıkmadığından herhangi bir güncellemeye ihtiyaç olmadığı düşünülmektedir.				
Sürdürülebilirlik	Performans göstergelerinin devam ettirilmesinde kurumsal, yasal, çevresel riskler bulunmamaktadır. Plan dönemi boyunca performans değerlerine ulaşabileceği değerlendirilmektedir.				

A1	Eđitim ve retimin niteliđini artırarak nitelikli mezunlar yetiřtirmek				
H1.2	Teknolojik, bilimsel ve sosyal geliřmelere paralel olarak mevcut programların mfredatlarını gncellemek ve ihtiya duyulan yeni alanlarda n lisans programları amak.				
H1.2 Performansı	2,8				
Hedefe İliřkin Sapmanın Nedeni	Hedef gerekleřtirilmiřtir.				
Hedefe İliřkin Alınacak nlemler	Hedef gerekleřtirildiđi iin alınacak bir nlem yoktur.				
Performans Gstergesi	Hedefe Etkisi	Plan Dnemi Bařlangı Deđeri (A)	İzleme Dnemindeki Yıl Sonu Hedeflenen Deđeri (B)	İzleme Dnemindeki Gerekleřme Deđeri (C)	Performans (C-A)/(B-A)
P.G.1.2.1: Gncel geliřim, deđiřim ve ihtiyaa paralel olarak yeni aılan đretim programları	50	3	1	1	1
P.G.1.2.2: Gncellenen ders ierikleri /toplam ders oranı (%)	50	25	30	48	4,6
İlgililik	İzleme dneminde mevcut hedef iin performans gstergesini etkileyecek i ve dıř evrede ciddi deđiřiklikler olmadıđı bu nedenle plan dneminin geri kalan yılları iin bir deđiřiklik ihtiyaı olmayacađı deđerlendirilmektedir.				
Etkililik	Bu gerekleřme On birinci Kalkınma Planının 2.3.1 Eđitim bařlıđı altında yer verilen "561. Yksekđretim sistemi kresel rekabet gc olan, kalite odaklı ve dinamik bir yapıya kavuřturulacak; yksekđretim kurumlarının niteliklerinin artırılmasına ynelik uygulamalara devam edilecektir." politika ve tedbirlerine olumlu katkı sađlayacaktır.				
Etkinlik	ngrlemeyen deđiřiklikler ortaya ıkmadıđından herhangi bir gncellemeye ihtiya olmadıđı dřnlmektedir.				
Srdrlebilirlik	Performans gstergelerinin devam ettirilmesinde kurumsal, yasal, evresel riskler bulunmamaktadır. Plan dnemi boyunca performans deđerlerine ulařılabileceđi deđerlendirilmektedir.				

A1	Eđitim ve öđretimin niteliđini artırarak nitelikli mezunlar yetiřtirmek				
H1.3	Programların öđrenme ortamlarını geliřtirmek, Yurt ii ve yurt dıřı staj olanaklarını artırmak				
H1.3 Performansı	--				
Hedefe İliřkin Sapmanın Nedeni	Hedef gerekleřtirilmiřtir.				
Hedefe İliřkin Alınacak Önlemler	Hedef gerekleřtirildiđi iin alınacak bir önlem yoktur.				
Performans Göstergesi	Hedefe Etkisi	Plan Dönemi Bařlangı Deđeri (A)	İzleme Dönemindeki Yıl Sonu Hedeflenen Deđeri (B)	İzleme Dönemindeki Gerekleřme Deđeri (C)	Performans (C-A)/(B-A)
P.G.1.3.1. Staj/uygulama faaliyetleri iin protokol veya anlaşma yapılan kurum/kuruluř sayısı (adet)	50	1	1	1	--
P.G.1.3.2. Teknik gezi sayısı (adet)	20	1	1	1	--
P.G.1.3.3. İř dünyasının katılımı ile gerekleřen etkinlik sayısı (adet)	30	1	1	1	--
İlgililik	İzleme döneminde mevcut hedef iin performans göstergesini etkileyecek i ve dıř çevrede ciddi deđiřiklikler olmadıđı bu nedenle plan döneminin geri kalan yılları iin bir deđiřiklik ihtiyacı olmayacađı deđerlendirilmektedir.				
Etkililik	Bu gerekleřme On birinci Kalkınma Planının 2.3.1 Eđitim bařlıđı altında yer verilen "561. Yükseköđretim sistemi küresel rekabet gücü olan, kalite odaklı ve dinamik bir yapıya kavuřturulacak; yükseköđretim kurumlarının niteliklerinin artırılmasına yönelik uygulamalara devam edilecektir." politika ve tedbirlerine olumlu katkı sađlayacaktır.				
Etkinlik	Öngörülemeyen deđiřiklikler ortaya ıkmadıđından herhangi bir güncellemeye ihtiyaç olmadıđı düşünölmektedir.				
Sürdürülebilirlik	Performans göstergelerinin devam ettirilmesinde kurumsal, yasal, çevresel riskler bulunmamaktadır. Plan dönemi boyunca performans deđerlerine ulařılabileceđi deđerlendirilmektedir.				

A1	Eđitim ve ęđretimin niteliđini artırarak nitelikli mezunlar yetiřtirmek				
H1.4	Ęđretim elemanlarının niteliklerini geliřtirmelerine imkân sađlamak.				
H1.4 Performansı	0,318				
Hedefe İliřkin Sapmanın Nedeni	Covid 19 pandemisi nedeniyle acil olarak geilen online eđitim sistemine adaptasyon s¼reci bilimsel yayın alıřmalarını sekteye uđratmıřtır.				
Hedefe İliřkin Alınacak ¼nlemler	P.G.1.4.3 iin gelecek d¼nemlerde, akademik personelleri bilimsel yayın yapmaya teřvik edici etkinlikler d¼zenlenecektir.				
Performans G¼stergesi	Hedefe Etkisi	Plan D¼nemi Bařlangı Deđeri (A)	İzleme D¼nemindeki Yıl Sonu Hedeflenen Deđeri (B)	İzleme D¼nemindeki Gerekleřme Deđeri (C)	Performans (C-A)/(B-A)
P.G.1.4.1: ¼đretim elemanı bařına d¼řen ęđrenci sayısı (adet)	30	11	19	21,7	1,34
P.G.1.4.2: ¼đretim elemanlarının katılım sađladıđı bilimsel etkinlik sayısı (adet)	30	8	5	2	2
P.G.1.4.3. ¼đretim elemanı bařına d¼řen bilimsel yayın sayısı (adet)	40	1,13	1	0,55	-1,71
İlgililik	Hedeflerin belirlendiđi d¼nem ile uygulamaya konulduđu d¼nem arasında i ve dıř evrede ciddi deđiřiklikler meydana gelmiř bulunmaktadır. Bu deđiřiklikler uygulamalı olarak yapılan derslerin uzaktan yapılmasını zorunlu kılmıřtır. Uzaktan eđitimin uzun s¼re devam etmesi durumunda hedefe iliřkin alınacak ¼nlemlerin ¼nemi daha da artmaktadır.				
Etkililik	Bu gerekleřme On birinci Kalkınma Planının 2.3.1 Eđitim bařlıđı altında yer verilen "561. Y¼ksek ¼đretim sistemi k¼resel rekabet g¼c¼ olan, kalite odaklı ve dinamik bir yapıya kavuřturulacak; y¼ksek ¼đretim kurumlarının niteliklerinin artırılmasına y¼nelik uygulamalara devam edilecektir." politika ve tedbirlerine olumlu katkı sađlayacaktır.				
Etkinlik	¼ng¼r¼lemeyen deđiřiklikler ortaya ıktıđı iin etkinliđin sađlanması iin Covid 19 pandemi s¼recinin gemesi beklenmektedir.				
S¼rd¼r¼lebilirlik	Performans g¼stergelerinin devam ettirilmesinde kurumsal, yasal, evresel riskler bulunmamaktadır.				

A1	Eđitim ve öđretimin niteliđini artırarak nitelikli mezunlar yetiřtirmek				
H1.5	Öđrencilerin akademik ve bireysel geliřimlerini desteklemek.				
H1.5 Performansı	0,3				
Hedefe İliřkin Sapmanın Nedeni	Covid 19 pandemisi nedeniyle ders dıřı etkinlikler düzenlenememiřtir.				
Hedefe İliřkin Alınacak Önlemler	Covid 19 pandemi süreci geřitikten sonra planlanan etkinlikler düzenlenecektir.				
Performans Göstergesi	Hedefe Etkisi	Plan Dönemi Bařlangıç Deđeri (A)	İzleme Dönemindeki Yıl Sonu Hedeflenen Deđer (B)	İzleme Dönemindeki Gerçekleřme Deđer (C)	Performans (C-A)/(B-A)
P.G.1.5.1: Öđretim elamanlarının haftalık öđrenci görüřme saatleri (saat)	40	1	1	1	--
P.G.1.5.2: Ders dıřı etkinlik sayıları (adet)	30	3	3	0	--
P.G.1.5.3: Öđrencilere yönelik mesleki ve akademik bilgilendirme etkinlikleri (adet)	30	1	3	3	1
İlgilik	Hedeflerin belirlendiđi dönem ile uygulamaya konulduđu dönem arasında iç ve dıř çevrede ciddi deđiřiklikler meydana gelmiř bulunmaktadır. Bu deđiřiklikler uygulamalı olarak yapılan derslerin uzaktan yapılmasını zorunlu kılmıřtır. Uzaktan eđitimin uzun süre devam etmesi durumunda hedefe iliřkin alınacak önlemlerin önemi daha da artmaktadır.				
Etkililik	Bu gerçekleřme On birinci Kalkınma Planının 2.3.1 Eđitim bařlıđı altında yer verilen "561. Yükseköđretim sistemi küresel rekabet gücü olan, kalite odaklı ve dinamik bir yapıya kavuřturulacak; yükseköđretim kurumlarının niteliklerinin artırılmasına yönelik uygulamalara devam edilecektir." politika ve tedbirlerine olumlu katkı sađlayacaktır.				
Etkinlik	Öngörülemeyen deđiřiklikler ortaya çıktıđı için etkinliđin sađlanması için Covid 19 pandemi sürecinin geřitmesi beklenmektedir.				
Sürdürülebilirlik	Performans göstergelerinin devam ettirilmesinde kurumsal, yasal, çevresel riskler bulunmamaktadır.				

A2	Meslek Yüksekokulumuzun değişen koşullara uyumunu sağlayacak kurumsal kapasite ve kültür altyapısını oluşturmak.				
H2.1	Meslek Yüksekokulumuzda yürütülmekte olan eğitim programlarının, ulusal ve uluslararası normlar çerçevesinde güncellenerek tercih edilebilirliğini arttırmak				
H2.1 Performansı	2,92				
Hedefe İlişkin Sapmanın Nedeni	Hedef gerçekleştirilmiştir.				
Hedefe İlişkin Alınacak Önlemler	Hedef gerçekleştirildiği için alınacak bir önlem yoktur.				
Performans Göstergesi	Hedefe Etkisi	Plan Dönemi Başlangıç Değeri (A)	İzleme Dönemindeki Yıl Sonu Hedeflenen Değer (B)	İzleme Dönemindeki Gerçekleşme Değeri (C)	Performans (C-A)/(B-A)
P.G.2.1.1: Üniversite adaylarına yönelik yapılan tanıtıcı etkinlik sayısı (adet)	40	0	5	14	2,8
P.G.2.1.2: Öğretim elemanlarının katıldığı veya yaptığı tanıtıcı etkinlik (seminer, çalıştay, konferans, yayın, proje vb.) sayısı (adet)	60	9	8	6	3
İlgililik	İzleme döneminde performans göstergesini etkileyecek iç ve dış çevrede ciddi değişiklikler olmadığı bu nedenle plan döneminin geri kalan yılları için bir değişiklik ihtiyacı olmayacağı değerlendirilmektedir.				
Etkililik	Bu gerçekleşme On birinci Kalkınma Planının 2.3.1 Eğitim başlığı altında yer verilen "561. Yükseköğretim sistemi küresel rekabet gücü olan, kalite odaklı ve dinamik bir yapıya kavuşturulacak; yükseköğretim kurumlarının niteliklerinin artırılmasına yönelik uygulamalara devam edilecektir." politika ve tedbirlerine olumlu katkı sağlayacaktır.				
Etkinlik	Öngörülemeyen maliyet artışı olmadığından tahmini maliyet tablosunda herhangi bir güncelleme yapılması gerekmemektedir.				
Sürdürülebilirlik	Performans göstergelerinin devam ettirilmesinde kurumsal, yasal, çevresel riskler bulunmamaktadır. Plan dönemi boyunca performans değerine ulaşabileceği değerlendirilmektedir.				

A2	Meslek Yüksekokulumuzun değişen koşullara uyumunu sağlayacak kurumsal kapasite ve kültür altyapısını oluşturmak.				
H2.2	Yerleşkemizin altyapı ve fiziksel olanaklarını iyileştirmek ve işlerlik kazandırmak				
H2.2 Performansı	1				
Hedefe İlişkin Sapmanın Nedeni	Hedef gerçekleştirilmiştir.				
Hedefe İlişkin Alınacak Önlemler	Hedef gerçekleştirildiği için alınacak bir önlem yoktur.				
Performans Göstergesi	Hedefe Etkisi	Plan Dönemi Başlangıç Değeri (A)	İzleme Dönemindeki Yıl Sonu Hedeflenen Değer (B)	İzleme Dönemindeki Gerçekleşme Değeri (C)	Performans (C-A)/(B-A)
P.G.2.2.1: MYO' nun fiziki ihtiyaçlarının belirlenerek projelendirilmesi ve altyapı ile üstyapısının iyileştirilmesi (yüzde)	25	0	5	15	1
P.G.2.2.2: Öğrencilerin ve personellerin yararlanması için oluşturulan altyapı ve fiziksel ortam sayısı (adet)	50	0	0	0	0
P.G.2.2.3: Teknoloji tabanlı sistemle desteklenen derslik oranı (yüzde)	25	25	30	30	1
İlgililik	İzleme döneminde performans göstergesini etkileyecek iç ve dış çevrede ciddi değişiklikler olmadığı bu nedenle plan döneminin geri kalan yılları için bir değişiklik ihtiyacı olmayacağı değerlendirilmektedir.				
Etkililik	Bu gerçekleşme On birinci Kalkınma Planının 2.3.1 Eğitim başlığı altında yer verilen "561. Yükseköğretim sistemi küresel rekabet gücü olan, kalite odaklı ve dinamik bir yapıya kavuşturulacak; yükseköğretim kurumlarının niteliklerinin artırılmasına yönelik uygulamalara devam edilecektir." politika ve tedbirlerine olumlu katkı sağlayacaktır.				
Etkinlik	Öngörülemeyen maliyet artışı olmadığından tahmini maliyet tablosunda herhangi bir güncelleme yapılması gerekmemektedir.				
Sürdürülebilirlik	Performans göstergelerinin devam ettirilmesinde kurumsal, yasal, çevresel riskler bulunmamaktadır. Plan dönemi boyunca performans değerine ulaşabileceği değerlendirilmektedir.				

A3	Toplumun farklı kesimleri ile işbirliği içerisinde girişimci ve proje odaklı çalışmayı benimsemek ve akademik faaliyetlerde bulunmak.				
H3.1	Öğretim elemanları ve öğrenciler için proje odaklı çalışma kültürünü oluşturmak ve yaygınlaştırmak.				
H3.1 Performansı	--				
Hedefe İlişkin Sapmanın Nedeni	Covid 19 pandemisi nedeniyle ülke genelinde planlanan bilimsel faaliyetlerin büyük çoğunluğu iptal edilmiştir.				
Hedefe İlişkin Alınacak Önlemler	Covid 19 pandemi süreci geçtikten sonra bilimsel faaliyetlere katılım sağlanacaktır.				
Performans Göstergesi	Hedefe Etkisi	Plan Dönemi Başlangıç Değeri (A)	İzleme Dönemindeki Yıl Sonu Hedeflenen Değer (B)	İzleme Dönemindeki Gerçekleşme Değeri (C)	Performans (C-A)/(B-A)
P.G.3.1.1: Öğretim elemanlarının bilimsel çalışmalarına yapılan destek sayısı (adet)	40	5	5	0	--
P.G.3.1.2: Öğretim elemanlarının yaptığı proje sayısı (adet)	30	0	0	1	--
P.G.3.1.3: Öğrenciler tarafından yapılan projelerin sayısı (adet)	30	0	0	0	--
İlgililik	İzleme döneminde performans göstergesini etkileyecek iç ve dış çevrede ciddi değişiklikler olmadığı bu nedenle plan döneminin geri kalan yılları için bir değişiklik ihtiyacı olmayacağı değerlendirilmektedir.				
Etkililik	Bu gerçekleşme On birinci Kalkınma Planının 2.3.1 Eğitim başlığı altında yer verilen "561. Yükseköğretim sistemi küresel rekabet gücü olan, kalite odaklı ve dinamik bir yapıya kavuşturulacak; yükseköğretim kurumlarının niteliklerinin artırılmasına yönelik uygulamalara devam edilecektir." politika ve tedbirlerine olumlu katkı sağlayacaktır.				
Etkinlik	Öngörülemeyen maliyet artışı olmadığından tahmini maliyet tablosunda herhangi bir güncelleme yapılması gerekmemektedir.				
Sürdürülebilirlik	Performans göstergelerinin devam ettirilmesinde kurumsal, yasal, çevresel riskler bulunmamaktadır. Plan dönemi boyunca performans değerine ulaşabileceği değerlendirilmektedir.				

A3	Toplumun farklı kesimleri ile işbirliği içerisinde girişimci ve proje odaklı çalışmayı benimsemek ve akademik faaliyetlerde bulunmak.				
H3.2	Farklı işbirlikleri, sosyal sorumluluk projeleri ve kültürel faaliyetler ile Bünyan ilçesine ekonomik ve sosyal katkı sağlamak.				
H3.2 Performansı	--				
Hedefe İlişkin Sapmanın Nedeni	Hedef gerçekleşmiştir.				
Hedefe İlişkin Alınacak Önlemler	Hedef gerçekleştirildiği için alınacak bir önlem yoktur.				
Performans Göstergesi	Hedefe Etkisi	Plan Dönemi Başlangıç Değeri (A)	İzleme Dönemindeki Yıl Sonu Hedeflenen Değer (B)	İzleme Dönemindeki Gerçekleşme Değeri (C)	Performans (C-A)/(B-A)
P.G.3.2.1: MYO- Yerel yönetimler işbirliği ile düzenlenen faaliyet sayısı (adet)	50	1	1	1	--
P.G.3.2.2: Üretilen proje sayısı (adet)	50	1	1	1	--
İlgililik	İzleme döneminde performans göstergesini etkileyecek iç ve dış çevrede ciddi değişiklikler olmadığı bu nedenle plan döneminin geri kalan yılları için bir değişiklik ihtiyacı olmayacağı değerlendirilmektedir.				
Etkililik	Bu gerçekleşme On birinci Kalkınma Planının 2.3.1 Eğitim başlığı altında yer verilen "561. Yükseköğretim sistemi küresel rekabet gücü olan, kalite odaklı ve dinamik bir yapıya kavuşturulacak; yükseköğretim kurumlarının niteliklerinin artırılmasına yönelik uygulamalara devam edilecektir." politika ve tedbirlerine olumlu katkı sağlayacaktır.				
Etkinlik	Öngörülemez maliyet artışı olmadığından tahmini maliyet tablosunda herhangi bir güncelleme yapılması gerekmemektedir.				
Sürdürülebilirlik	Performans göstergelerinin devam ettirilmesinde kurumsal, yasal, çevresel riskler bulunmamaktadır. Plan dönemi boyunca performans değerine ulaşabileceği değerlendirilmektedir.				

A3	Toplumun farklı kesimleri ile işbirliği içerisinde girişimci ve proje odaklı çalışmayı benimsemek ve akademik faaliyetlerde bulunmak.				
H3.3	Toplumun ihtiyacı olan alanlarda mesleki/sertifika eğitim programları açmak.				
H3.3 Performansı	1,5				
Hedefe İlişkin Sapmanın Nedeni	Hedef gerçekleşmiştir.				
Hedefe İlişkin Alınacak Önlemler	Hedef gerçekleştirildiği için alınacak bir önlem yoktur.				
Performans Göstergesi	Hedefe Etkisi	Plan Dönemi Başlangıç Değeri (A)	İzleme Dönemindeki Yıl Sonu Hedeflenen Değer (B)	İzleme Dönemindeki Gerçekleşme Değeri (C)	Performans (C-A)/(B-A)
P.G.3.3.1: İlçe halk eğitim merkezi ile işbirliği yaparak açılan kurs sayısı (adet)	50	0	1	1	1
P.G.3.3.2: Sertifika destekli dersleri müfredata ekleme (adet)	50	0	1	2	2
İlgililik	İzleme döneminde performans göstergesini etkileyecek iç ve dış çevrede ciddi değişiklikler olmadığı bu nedenle plan döneminin geri kalan yılları için bir değişiklik ihtiyacı olmayacağı değerlendirilmektedir.				
Etkililik	Bu gerçekleşme On birinci Kalkınma Planının 2.3.1 Eğitim başlığı altında yer verilen "561. Yükseköğretim sistemi küresel rekabet gücü olan, kalite odaklı ve dinamik bir yapıya kavuşturulacak; yükseköğretim kurumlarının niteliklerinin artırılmasına yönelik uygulamalara devam edilecektir." politika ve tedbirlerine olumlu katkı sağlayacaktır.				
Etkinlik	Öngörülemeyen maliyet artışı olmadığından tahmini maliyet tablosunda herhangi bir güncelleme yapılması gerekmemektedir.				
Sürdürülebilirlik	Performans göstergelerinin devam ettirilmesinde kurumsal, yasal, çevresel riskler bulunmamaktadır. Plan dönemi boyunca performans değerine ulaşabileceği değerlendirilmektedir.				

4. Performans Sonuçlarının Değerlendirilmesi

2020 yılı içerisinde gerçekleştirilen faaliyetler özetlenecek olursa; yılsonu itibariyle Meslek Yüksekokulumuz öğretim elemanları tarafından 1 uluslararası makale, 2 ulusal makale, 1 ulusal bildiri, 2 SCI, SCI-Expanded, SSCI, AHCI, ESCI endeksli dergilerde çıkmış yayın, olmak üzere 5 adet bilimsel çalışma, 1 adet Bilimsel Amaçlı etkinliğe katılmışlardır.

2020 yılının Mart ayından itibaren tüm dünyada olduğu gibi ülkemizde de etkisini gösteren Covid-19 salgını sürecinin hedeflerimizi gerçekleştirmemizde etkisi büyüktür. Bu nedenle 2020 yılı stratejik amaç ve hedeflerimizin tam anlamıyla gerçekleşmesi mümkün olmamıştır. Online eğitime geçilmesi ile birlikte öğrencilerin okula gelememeleri, yüz yüze yapılan bilimsel etkinliklerin iptal edilmesi gibi nedenlerde faaliyetlerimizin gerçekleştirilmesine engel olmuştur.

Tüm bu şartlar doğrultusunda Meslek Yüksekokulumuzu ilişkili olduğu her alanda bölgenin tercih edilen bir eğitim kurumu haline getirilmesi hususunda kararlılıkla ilerlemek stratejik anlamda temel hedefimizdir.

IV-KURUMSAL KABİLİYET ve KAPASİTENİN DEĞERLENDİRİLMESİ

A) Üstünlükler

Birimimizin üstünlükleri aşağıdaki gibi sıralanmıştır:

1. Güçlü bir alt yapıya sahip olan Kayseri Üniversitesine bağlı bir meslek yüksekokulu olarak faaliyet gösteriyor olması.
2. Yüksekokulun Kayseri şehir merkezine en yakın ilçelerden birisinde bulunması.
3. Meslek Yüksekokulumuzun eğitim-öğretim donanımı ve personeli açısından yeterli olması
4. Amacına uygun inşa edilmiş olması.
5. Aktif spor kompleksleri ve itfaiye kuruluşuna çok yakın mesafede yer alıyor olması. (Programlarda kullanılacak fiziksel ortamlar olduğu için önem seviyesi yüksek.)
6. Kayseri ili ve Bünyan ilçesinin hayırseverlerinin desteğini almış olması.
7. Evrensel değerleri temel alarak, insan odaklı bir yönetim anlayışına sahip olması.
8. Alanlarında çok tecrübeli akademik personel ile birlikte; çağdaş, kaliteli ve uygulamalı eğitim-öğretim ve idari hizmet anlayışıyla, ülkenin ihtiyaç duyduğu nitelikte bireyler yetiştiriyor olması.
9. Akademik personelin nitelikli iş gücüne sahip olması, dinamik ve genç bir topluluktan oluşması.
10. Yüksekokulda bulunan mevcut programların mezuniyet sonrası istihdam olanaklarının fazla olması

B) Zayıflıklar

Birimimizin zayıflıkları aşağıdaki gibi sıralanmıştır:

1. İlçe merkezinde bulunması dolayısıyla tercih konusunda kararsız kalınması.
2. ÖSYM'nin kontenjanları sürekli artırma eğiliminde bulunması, Meslek Yüksekokullarının görüşlerinin alınmaması.
3. İç yönetim süreçlerinin yeterince oturmamış olması.
4. Henüz mezun vermemiş bir Yüksekokul olarak kalite ve performans açısından tam anlamıyla değerlendirilemeyen bir kurum olması.

C) Değerlendirme

Kayseri'nin büyükşehir olması, Kayseri'nin güvenli ve yaşam kalitesi yüksek bir kent olması, Kayseri ilinin göç alan bir il olması nedeniyle nüfusun artıyor olması, güçlü bir sanayii altyapısı olması, araştırma ve proje gibi alanlarda destek sağlanması, vizyoner, bilgili, kültürlü eğitim almış insanlara duyulan ihtiyaç, bölgede faaliyet gösterecek olan ilk Yüksekokul Olma şansı ile okulumuz pek çok fırsata sahiptir.

V- ÖNERİ VE TEDBİRLER

Birimimiz stratejik hedefleri doğrultusunda aşağıda belirtilen tedbirleri uygulayacaktır.

1. Öğrenme ve sosyal yaşam ortamları geliştirilecek, öğrencilerin akademik ve bireysel gelişimi desteklenecektir.
2. Öğretim programlarının etkinlik ve verimliliklerini arttırılacaktır.
3. Öğretim gerekli görülen durumlarda derslik dışına taşınacak ve deneysel yöntemler geliştirilecektir.
4. Öğretim elemanlarının niteliğini geliştirmek için gerekli destek sağlanacaktır.
5. Birimimizin tanınırlığını arttırmaya yönelik çalışmalara önem verilecektir.
6. Yerleşkemizin altyapı ve fiziksel olanaklarının iyileştirilmesi için çalışmalar yapılacaktır.
7. Öğretim elemanlarının ve akademik faaliyetlerin sayısını arttırılacaktır.

Harcama Yetkilisinin İç Kontrol Güvence Beyanı

İÇ KONTROL GÜVENCE BEYANI¹

Harcama yetkilisi olarak yetkim dahilinde;

Bu raporda yer alan bilgilerin güvenilir, tam ve doğru olduğunu beyan ederim.

Bu raporda açıklanan faaliyetler için idare bütçesinden harcama birimimize tahsis edilmiş kaynakların etkili, ekonomik ve verimli bir şekilde kullanıldığını, görev ve yetki alanım çerçevesinde iç kontrol sisteminin idari ve mali kararlar ile bunlara ilişkin işlemlerin yasallık ve düzenliliği hususunda yeterli güvenceyi sağladığımı ve harcama birimimizde süreç kontrolünün etkin olarak uygulandığını bildiririm.

Bu güvence, harcama yetkilisi olarak sahip olduğum bilgi ve değerlendirmeler, iç kontroller, iç denetçi raporları ile Sayıştay raporları gibi bilgim dahilindeki hususlara dayanmaktadır.²

Burada raporlanmayan, idarenin menfaatlerine zarar veren herhangi bir husus hakkında bilgim olmadığını beyan ederim.³(Kayseri- 28/Ocak/2020)

Öğr. Gör. Emre Hayri BARAZ

İmza

Meslek Yüksekokulu Müdürü

¹Harcama yetkilileri tarafından imzalanan iç kontrol güvence beyanı birim faaliyet raporlarına eklenir.

² Yıl içinde harcama yetkilisi değişmişse “benden önceki harcama yetkilisi/yetkililerinden almış olduğum bilgiler” ibaresi de eklenir.

³ Harcama yetkilisinin herhangi bir çekincesi varsa bunlar liste olarak bu beyana eklenir ve beyanın bu çekincelerle birlikte dikkate alınması gerektiği belirtilir.